



MAGIE-MEDIATION

TAROT MAGIE-MEDIATION

Toute performance non autorisée
Sainte-Odile, Strasbourg 2020

MAGIE-MEDIATION



*Tarot performatif non-divinatoire
Sainte-Odile, Strasbourg 2020*

TAROT MAGIE-MEDIATION

Édition originale d'un tarot performatif non-divinatoire conçu par Cynthia Montier d'après le dispositif *Tarot de recherche*, 2019.

Les cartes de ce tarot sont réalisées à partir des échanges avec les résidents et résidentes de l'Odylus, résidence sociale et artistique temporaire sur le chantier de construction de l'ancienne clinique Sainte-Odile, en collaboration avec la thérapeute psycho-corporelle et praticienne de soins chamaniques Flora Nizard.

Édition française avec livret d'instructions
22 cartes – 14,5 × 8 cm – 50 exemplaires

Imprimé à Dresde et Strasbourg en 2020
dans le cadre de la résidence artistique
Magie-Médiation à l'Odylus.

L'image de l'étui correspond à l'activation
de la carte EGREGORA sur la chapelle de
l'ancienne clinique Sainte-Odile le 9 octobre 2020.

MAGIE-MEDIATION



*Tarot performatif non-discriminatoire
Sainte-Odile, Strasbourg, 2020*

EGREGORA

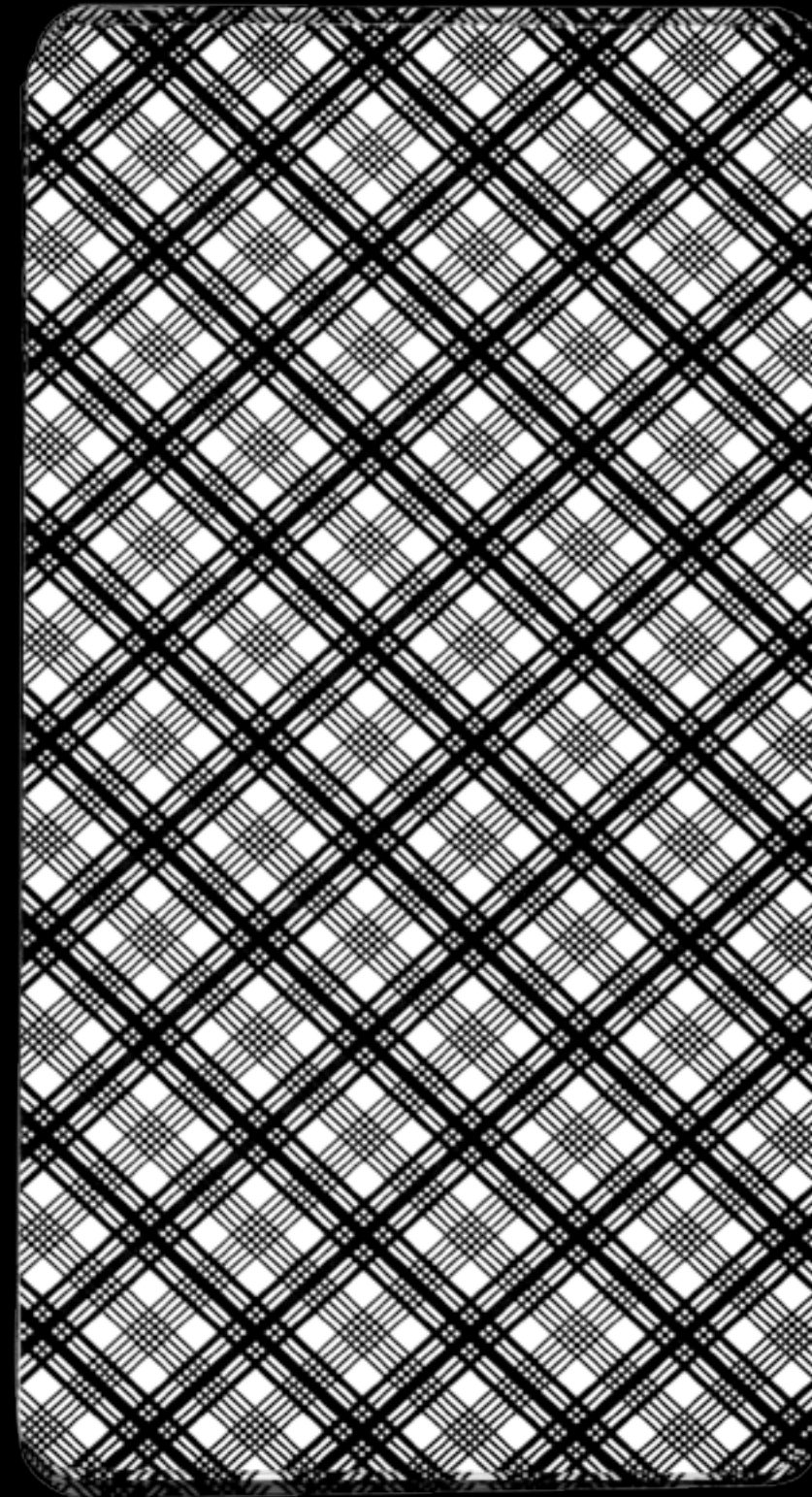


*Effets personnels et objets à charge
Sainte-Odile, Strasbourg, 09.2020*

SIGIL



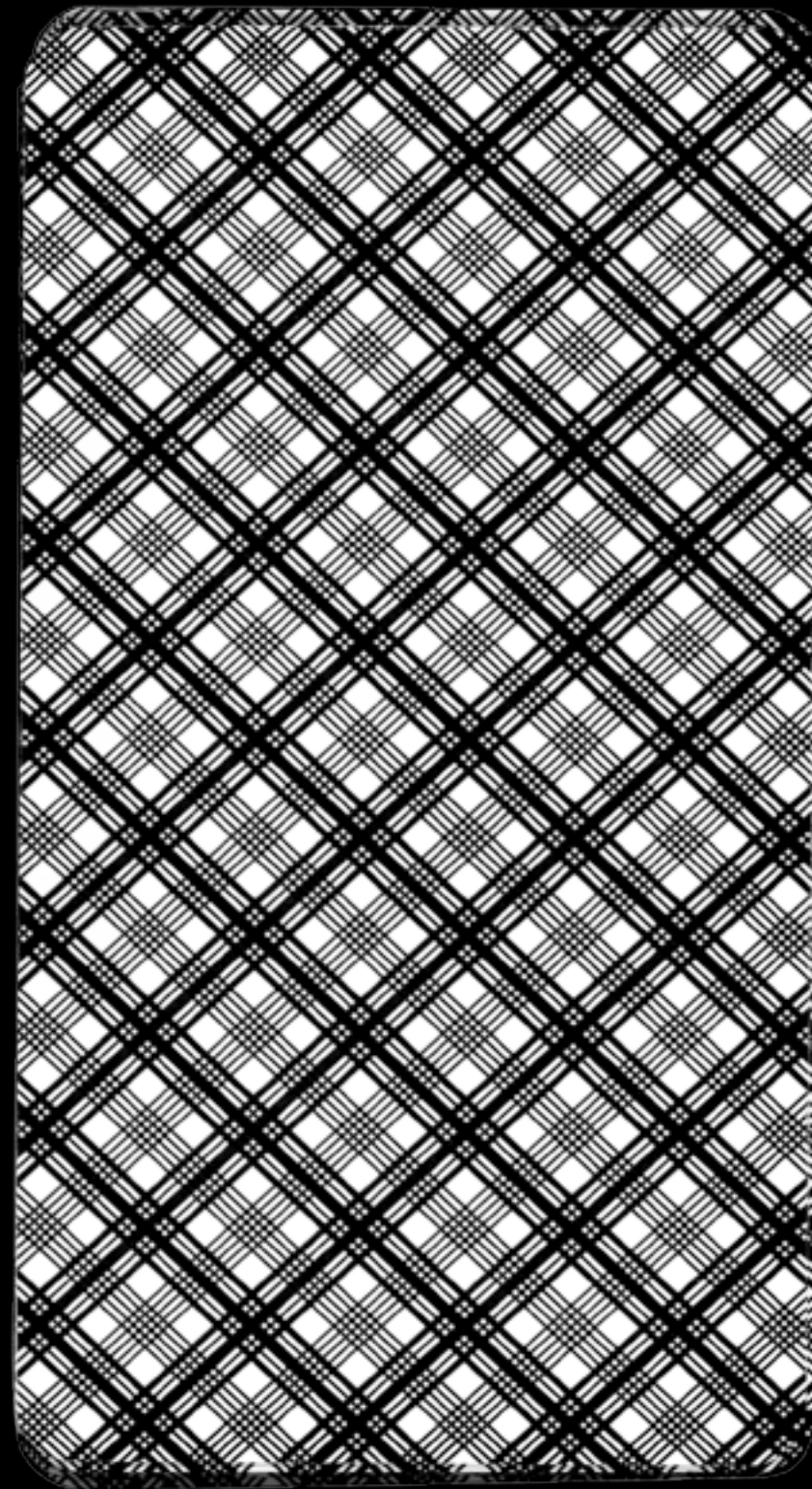
*Dessin au henné noir d'un ornement traditionnel
Sainte-Odile, Strasbourg, 08.2020*



EGREGORA



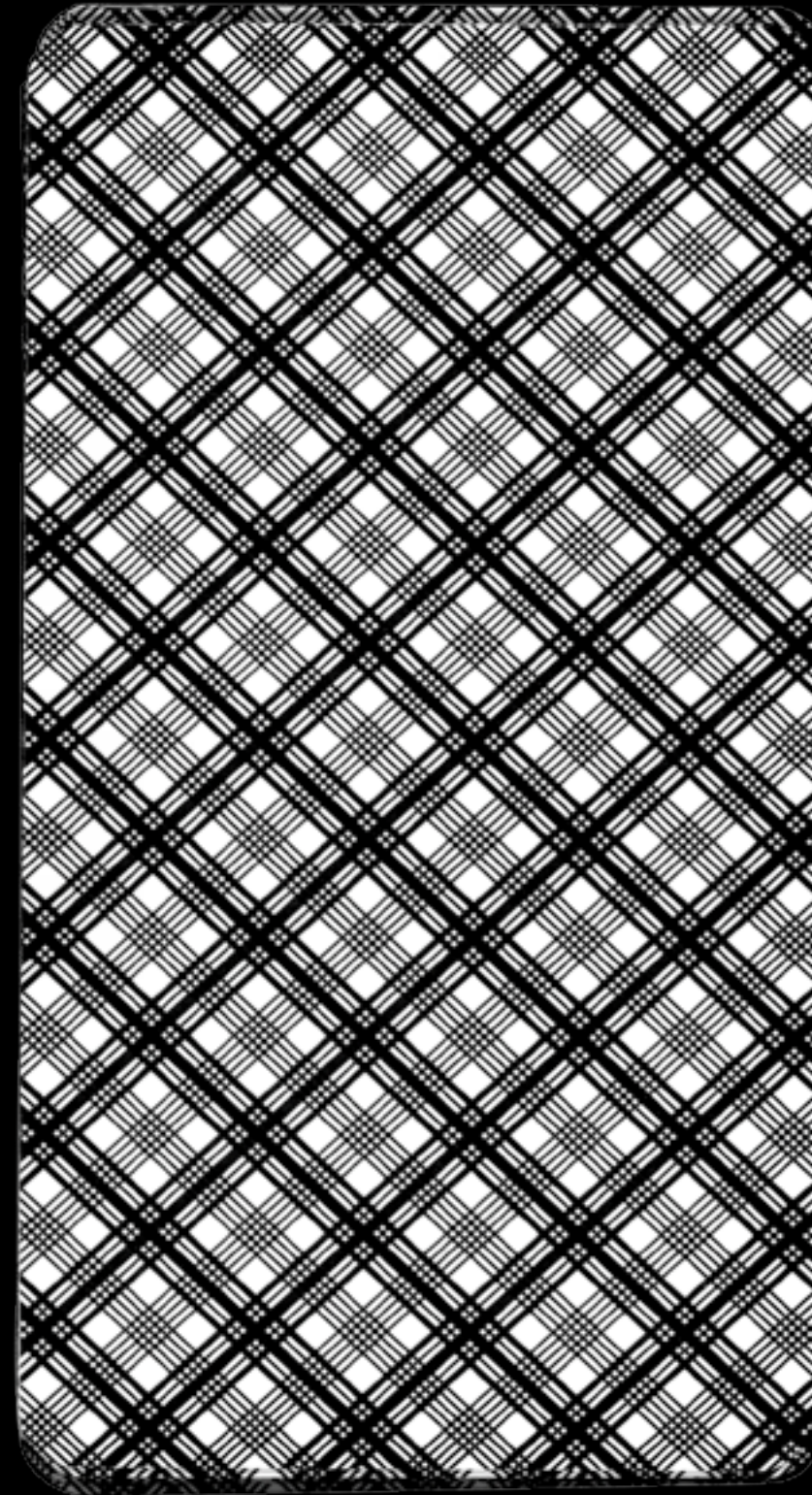
Effets personnels et objets à charge
Sainte-Odile, Strasbourg, 09.2020



VEIL



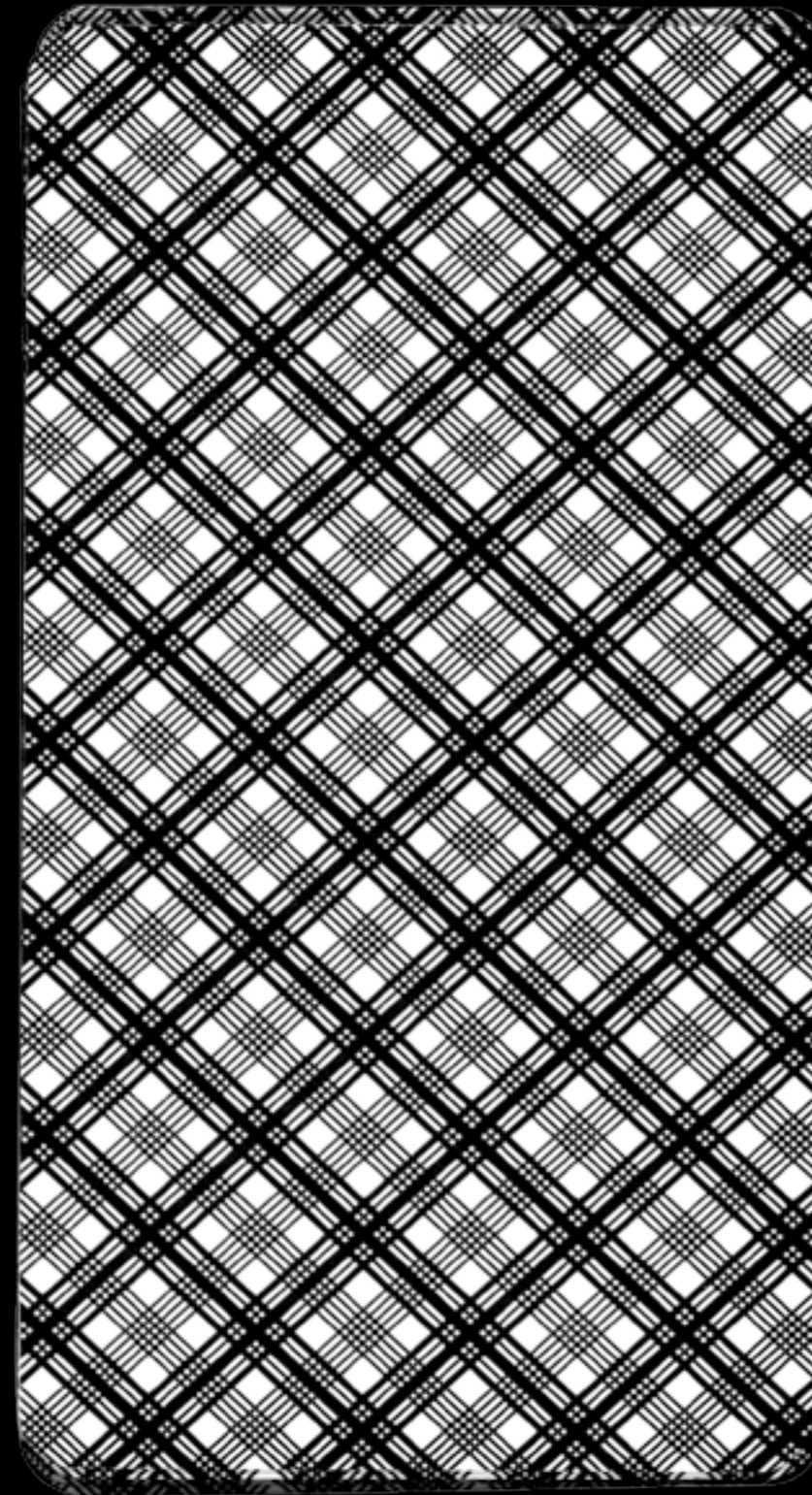
*Foulard ou étendard accroché à la fenêtre d'un appartement
Strasbourg, 10.2020*



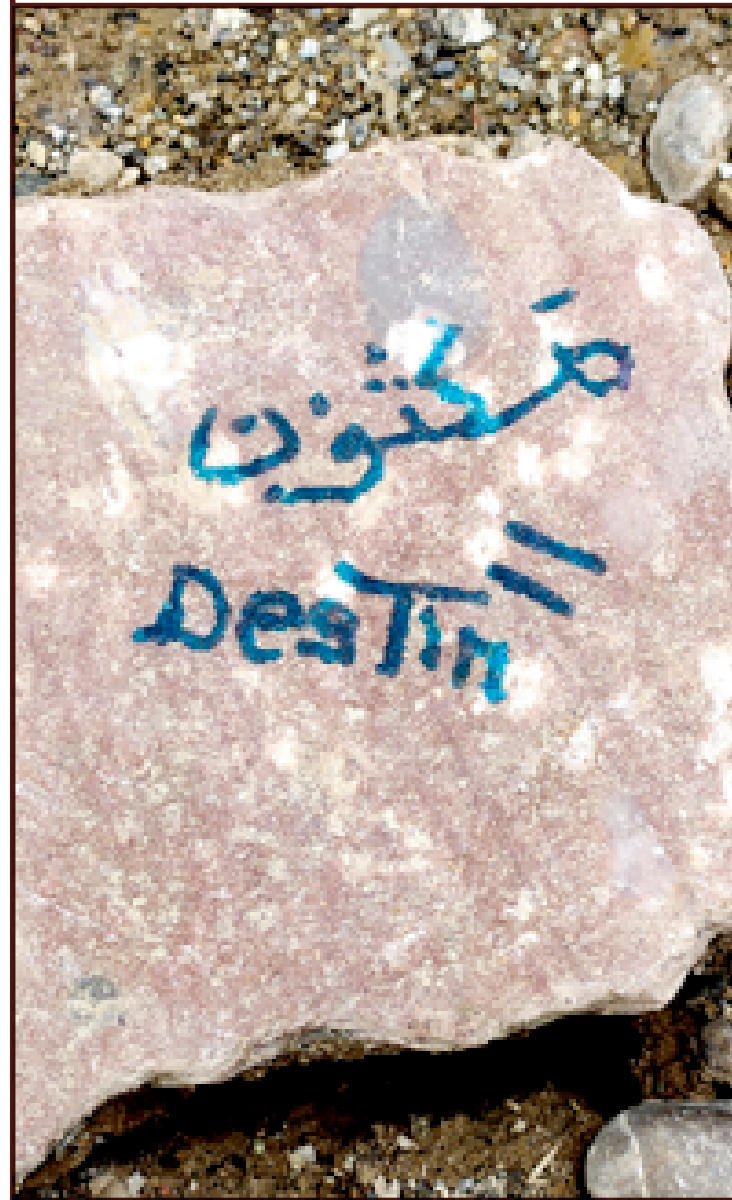
MONUMENTUM



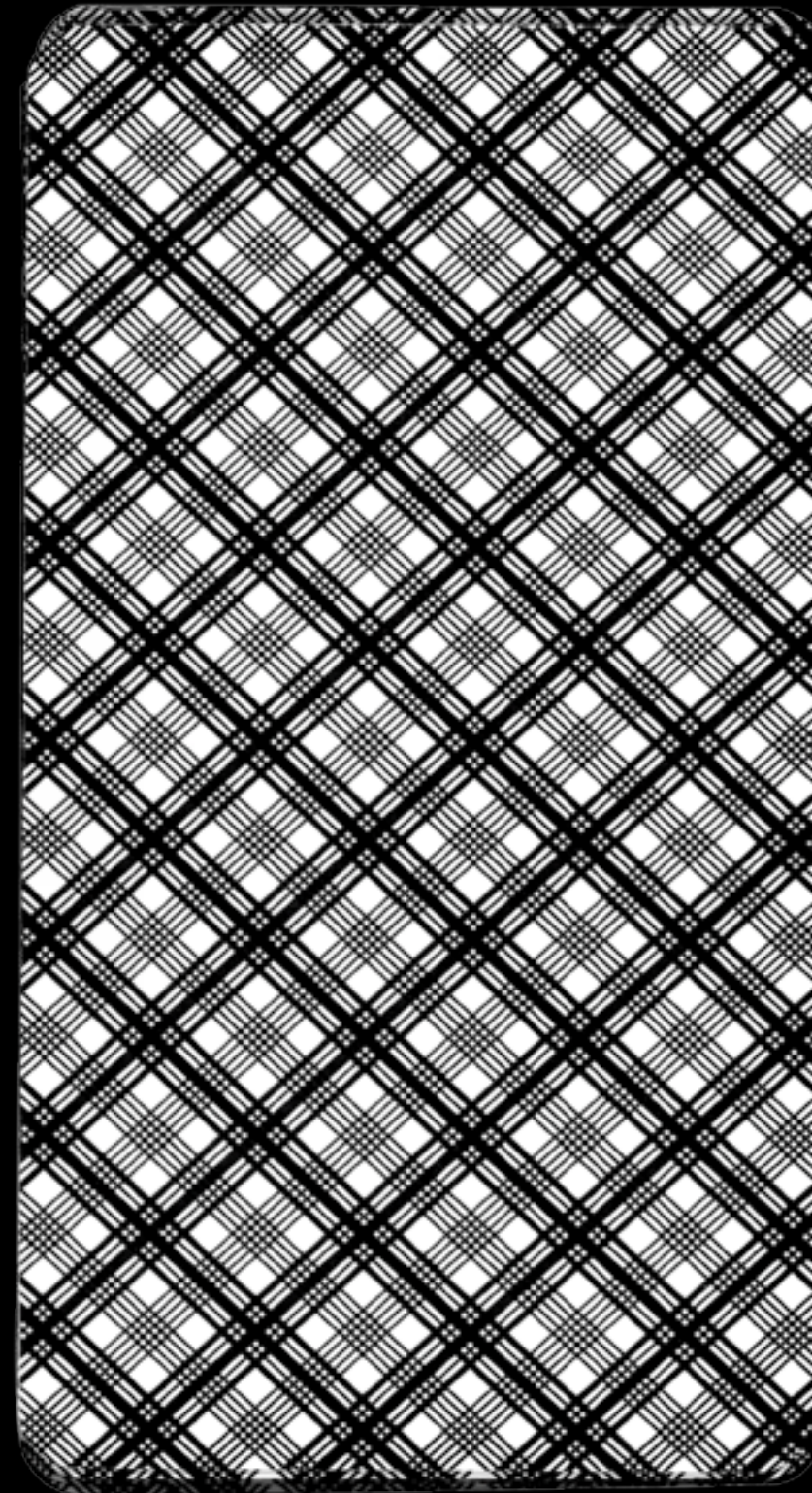
Balise artificielle pour marquer un moment partagé
Strasbourg, 06.2020



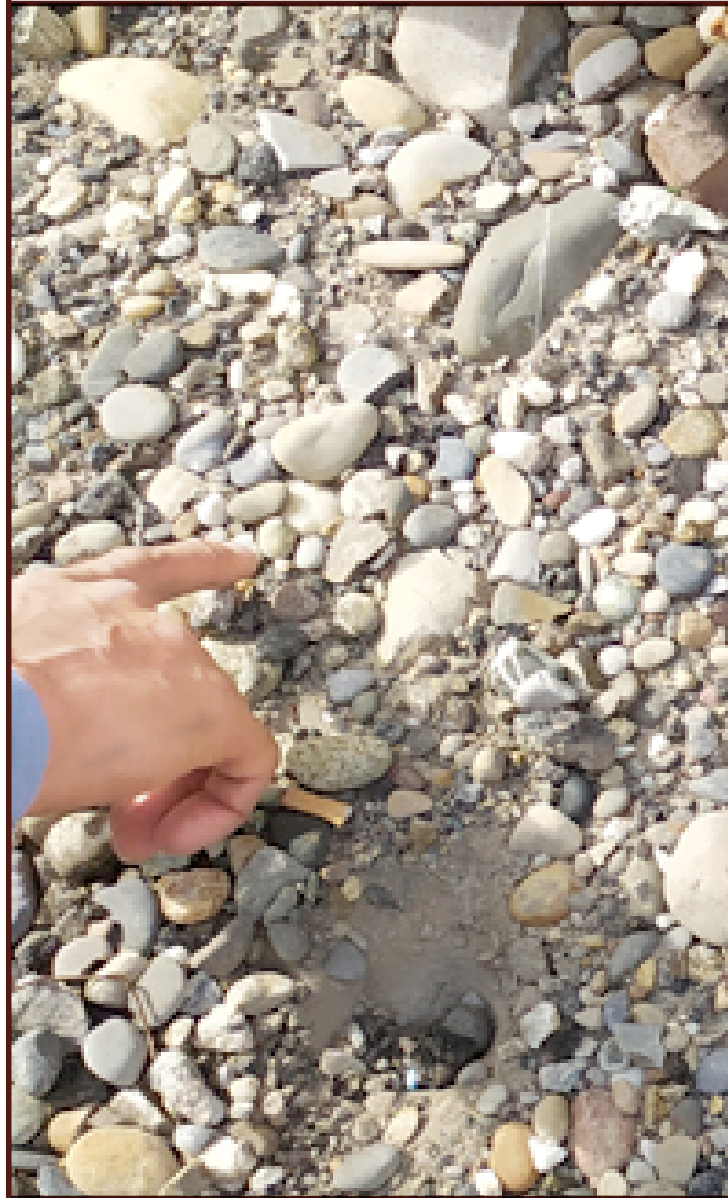
SIGIL



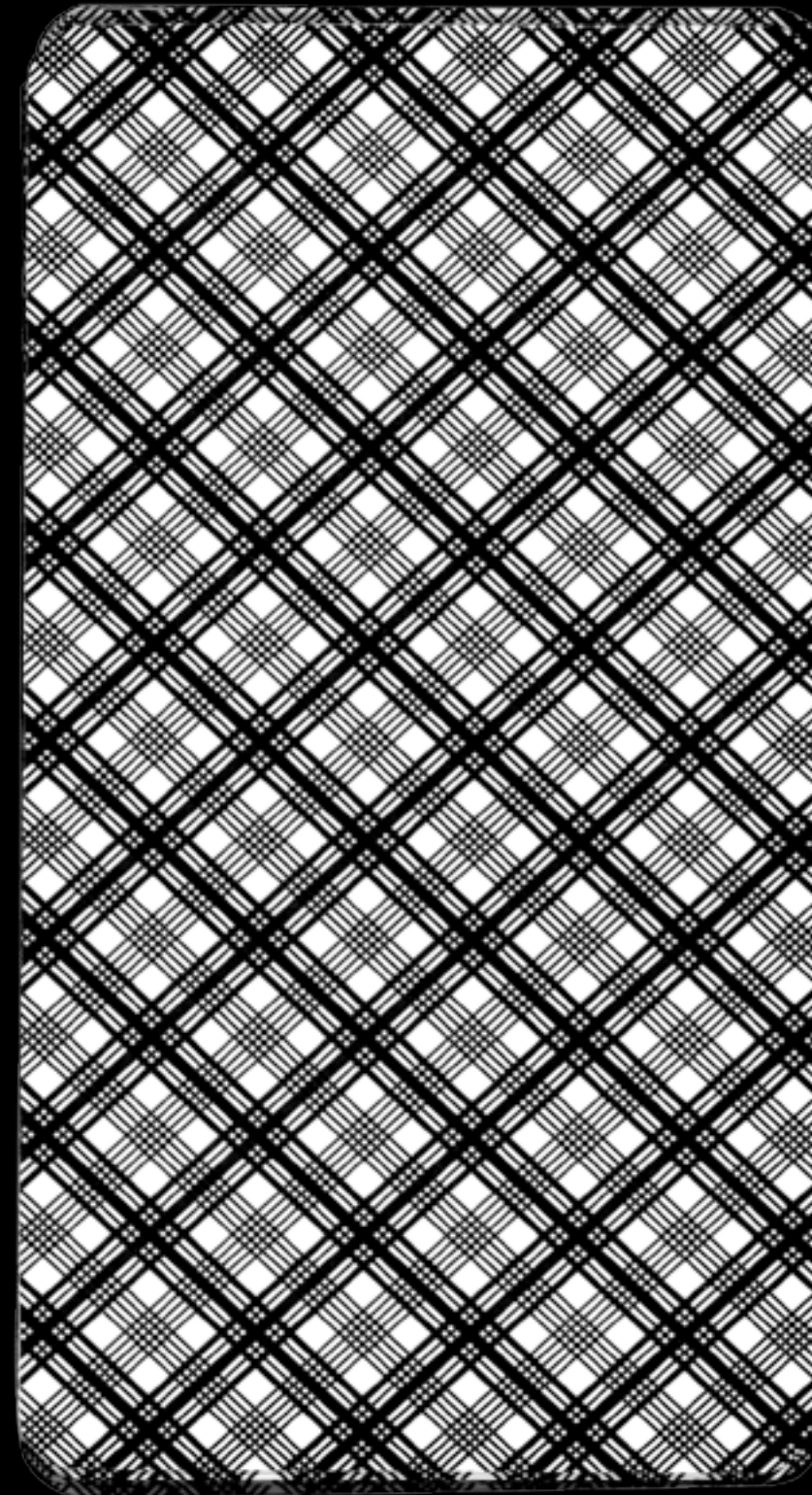
Inscription lapidaire d'un sort dans l'espace public
Sainte-Odile, Strasbourg, 08.2020



LAPIS



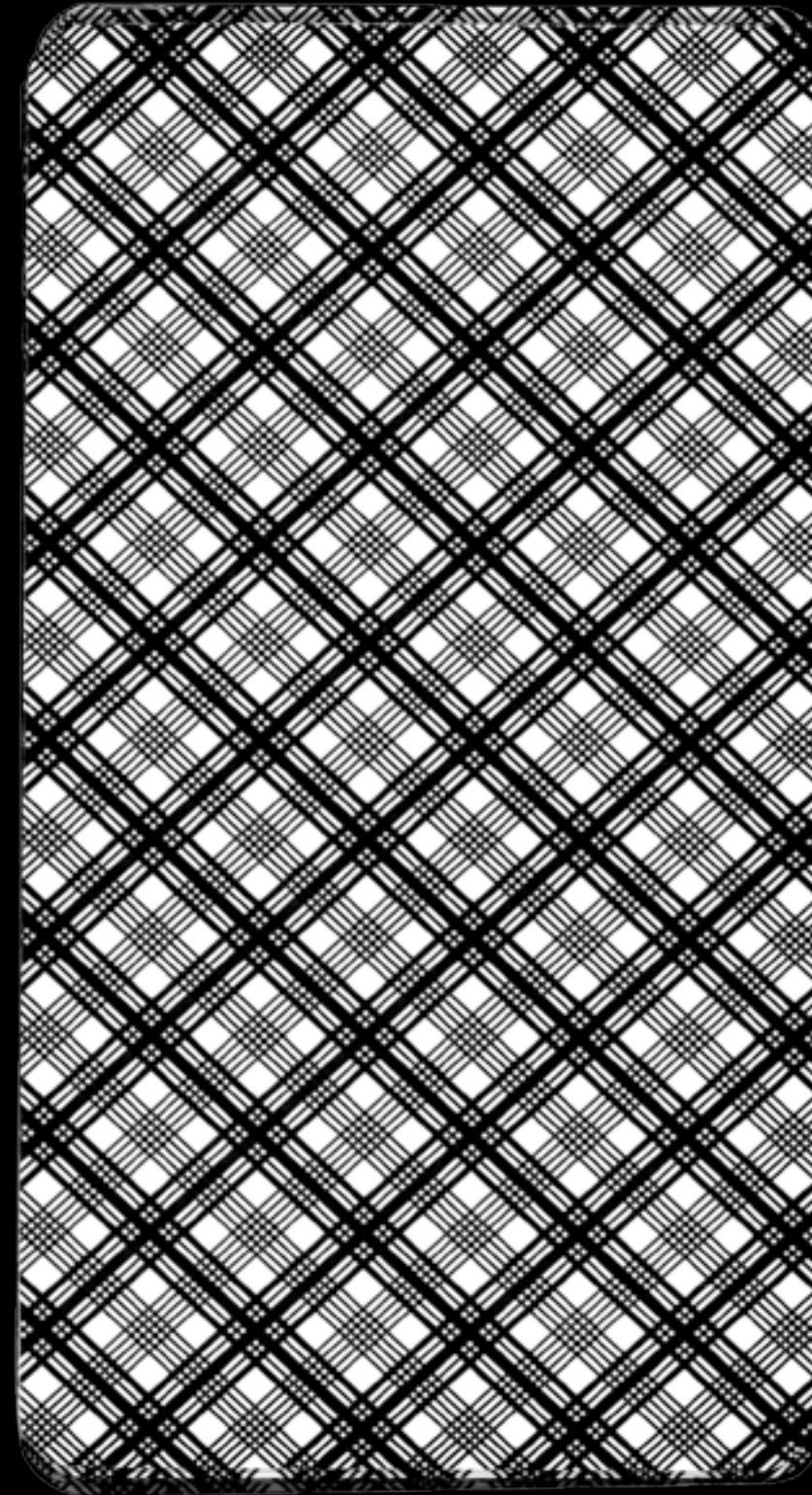
Arpentage de chantier à la recherche de pierres précieuses
Sainte-Odile, Strasbourg, 08.2020



MONUMENTUM



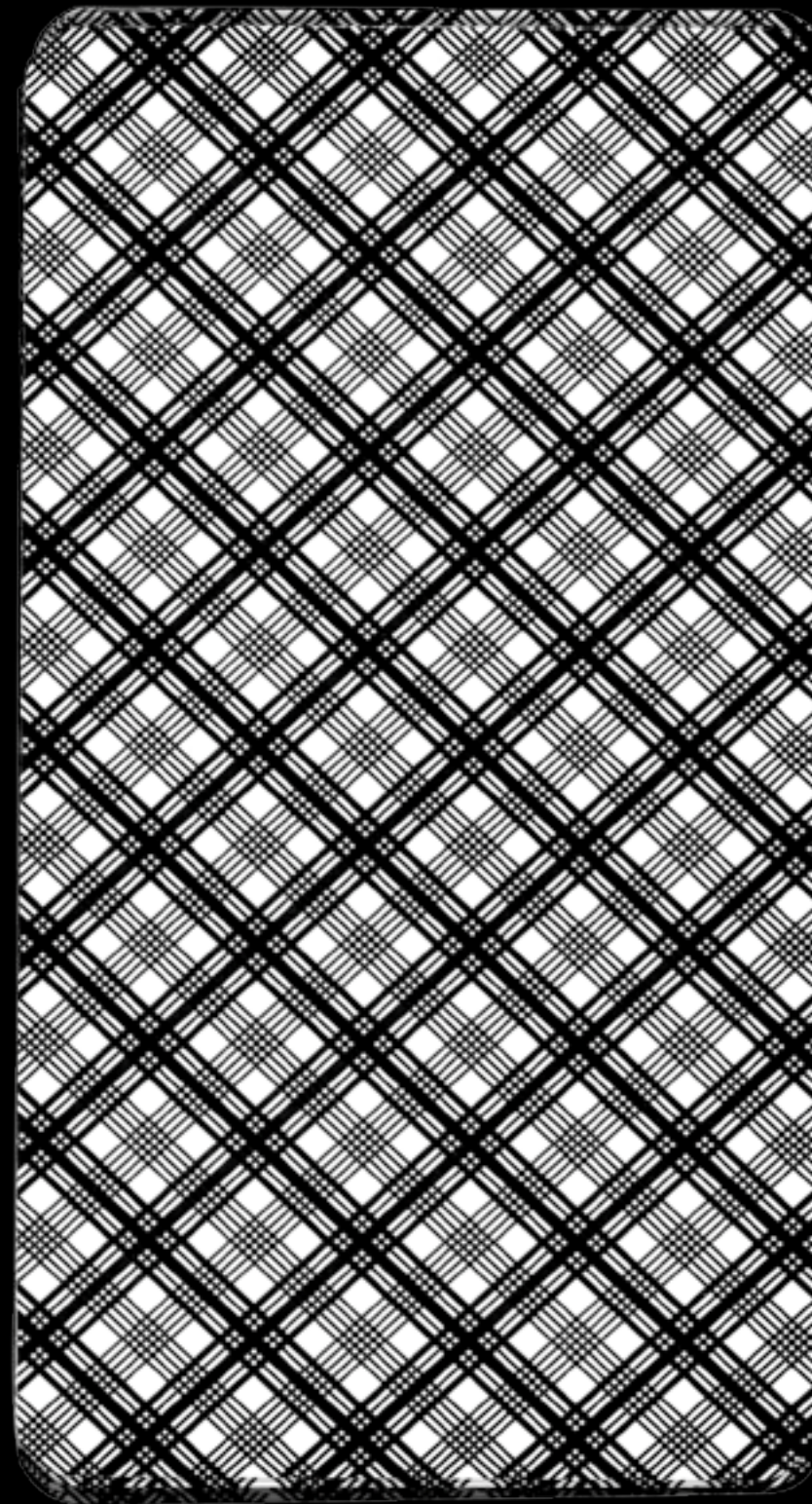
Puit à souhaits fabriqué avec un verre d'eau
Sainte-Odile, Strasbourg, 08.2020



SIGIL



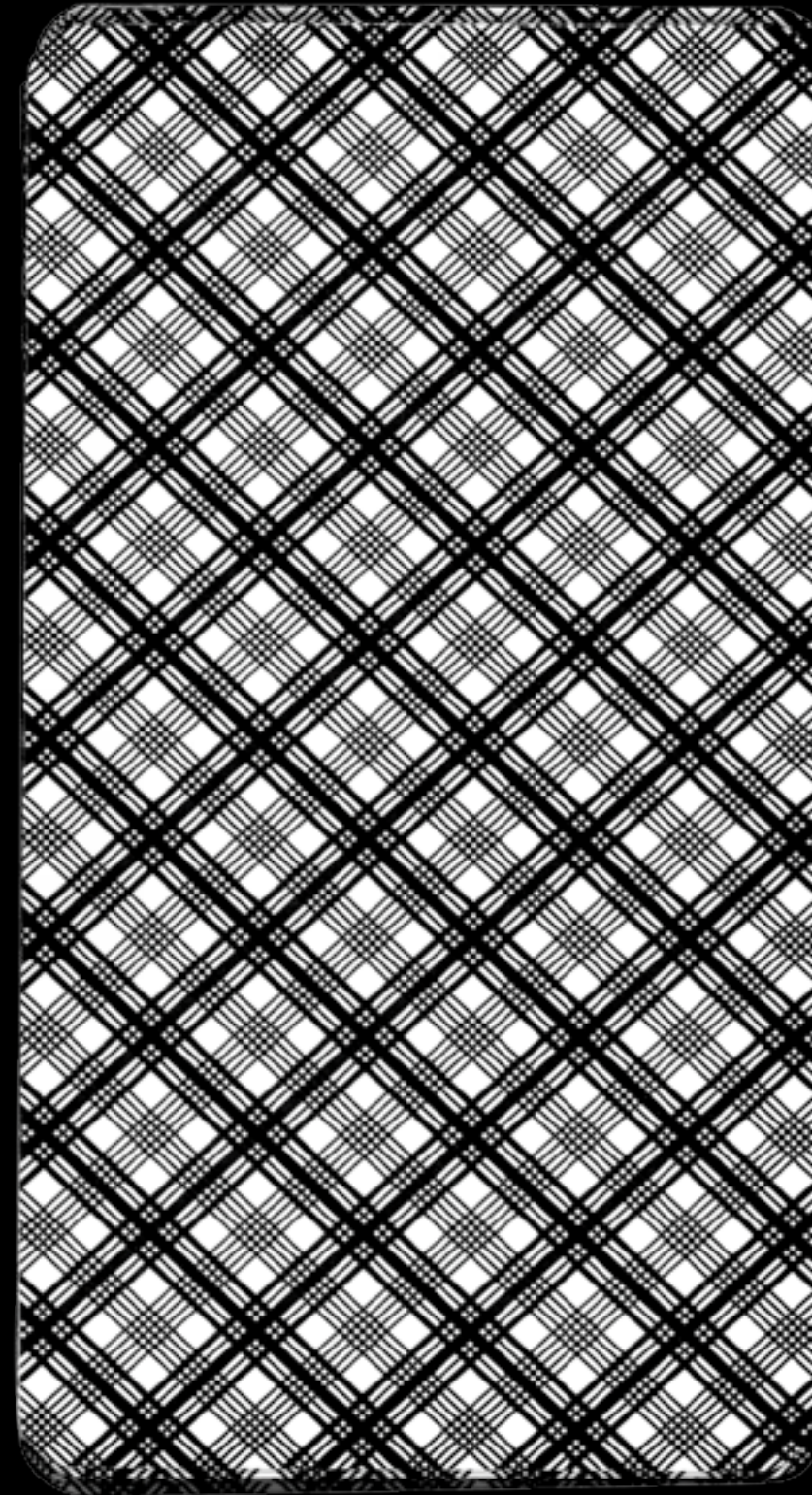
Dessin au doigt d'un toit dans le sable du chantier
Sainte-Odile, Strasbourg, 08.2020



LAPIS



*Pavé ramassé sur le chemin de la promenade
Strasbourg, 04.2020*

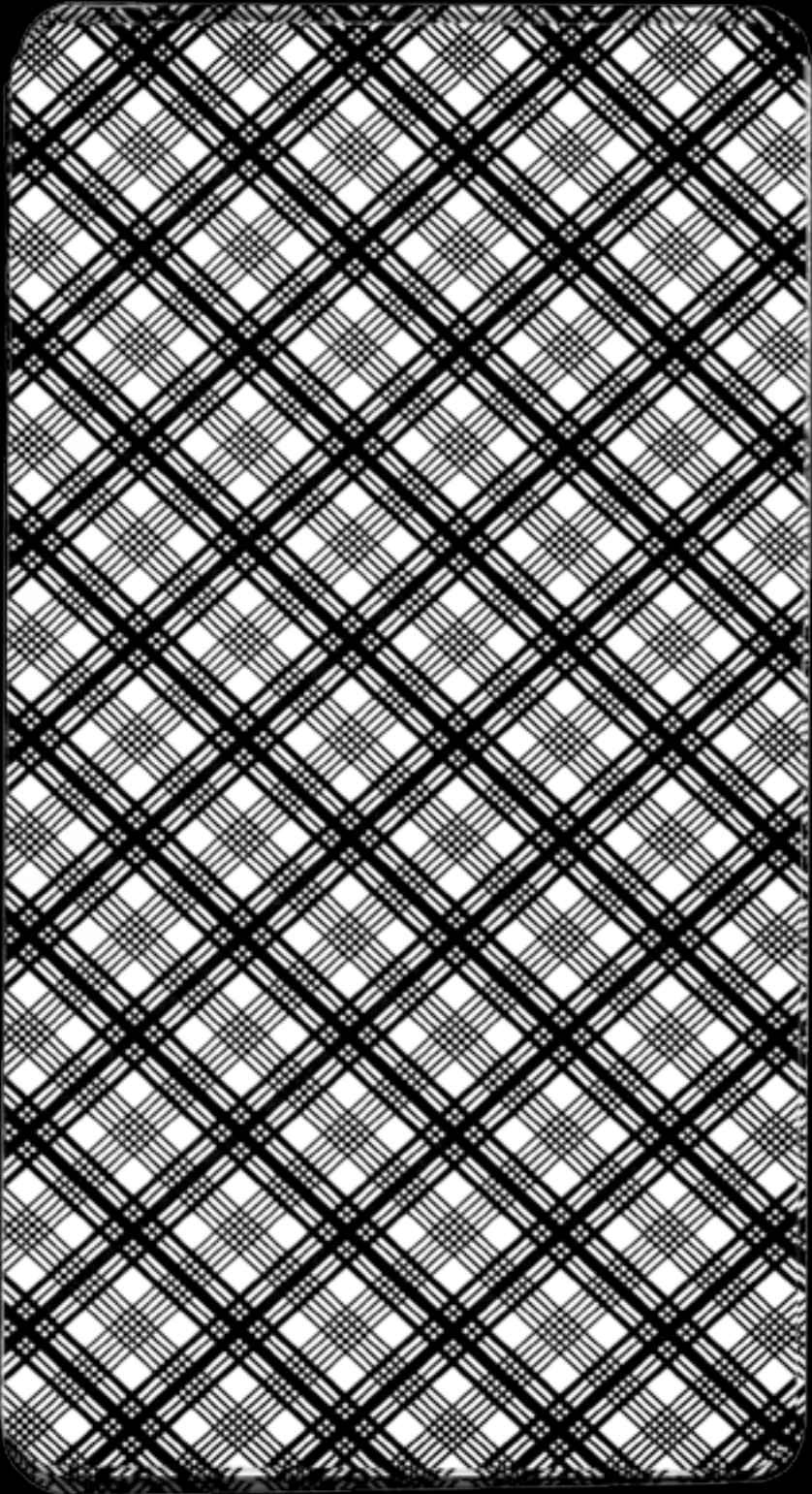


RITUALIS



Purification avec de l'eau bénite, du laurier et trois allumettes

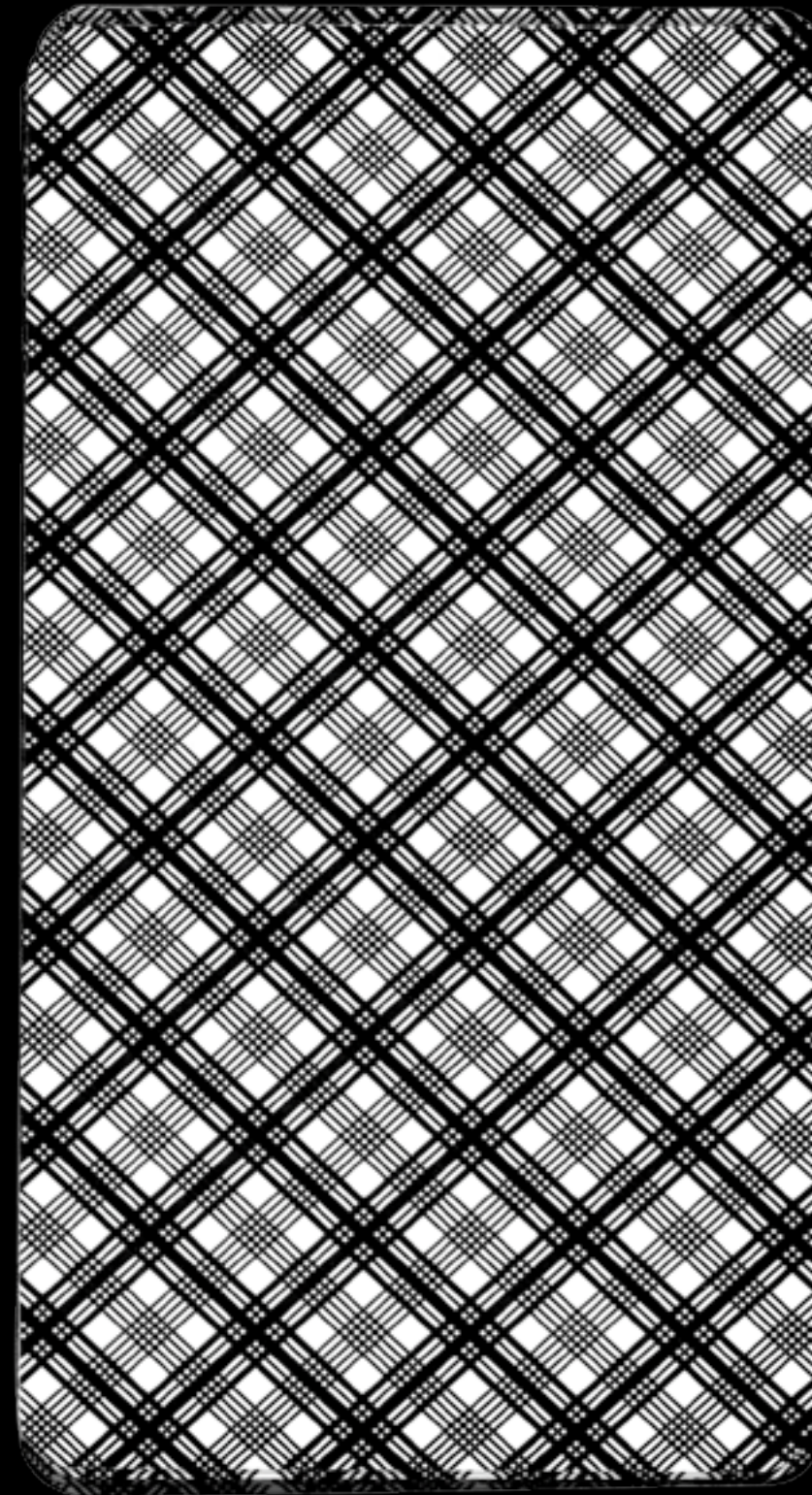
Sainte-Odile, Strasbourg, 05.2020



SIGIL



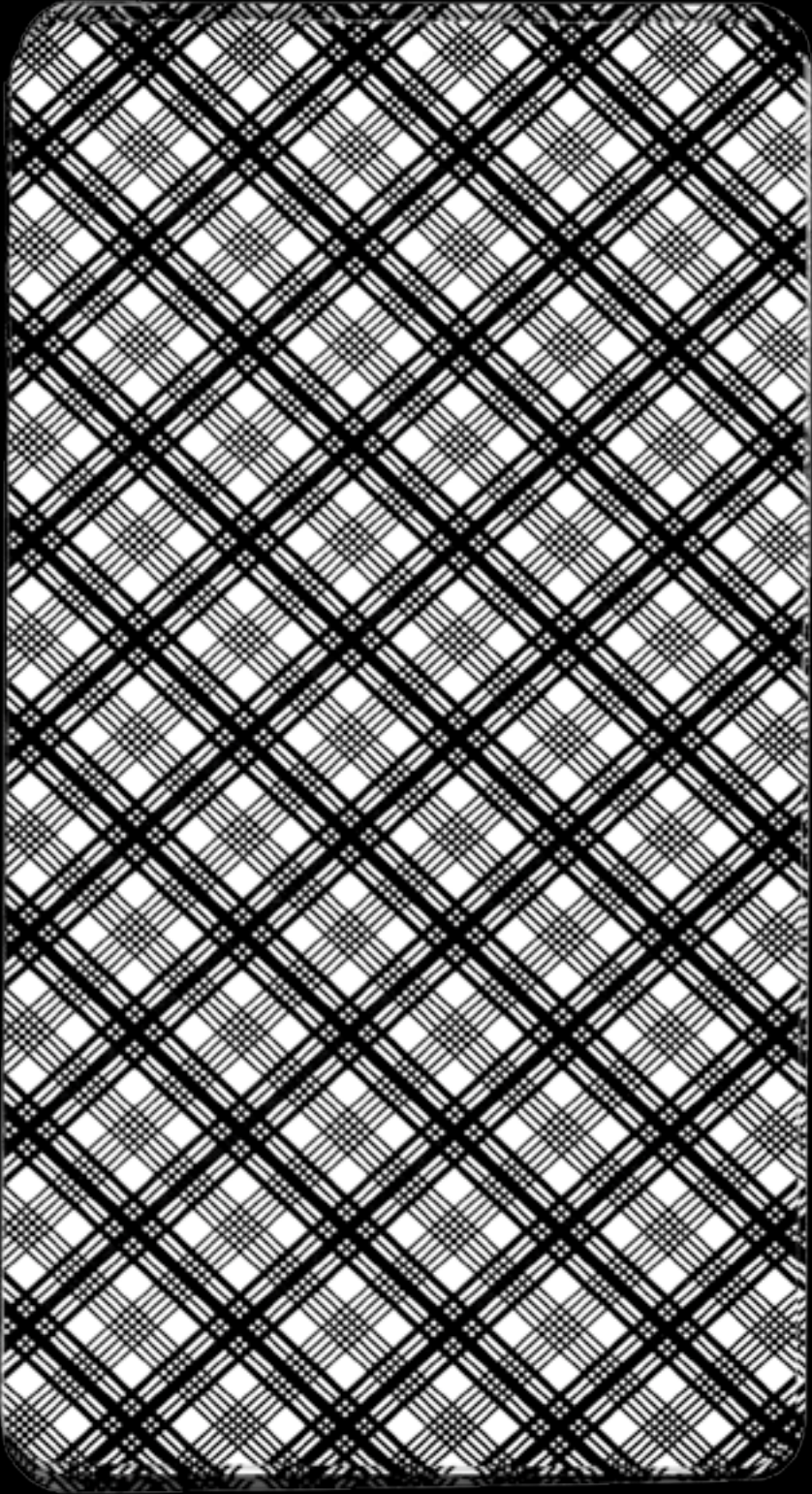
Marquage temporaire d'un sentiment dans l'espace public
Strasbourg, 04.2020



RITUALIS



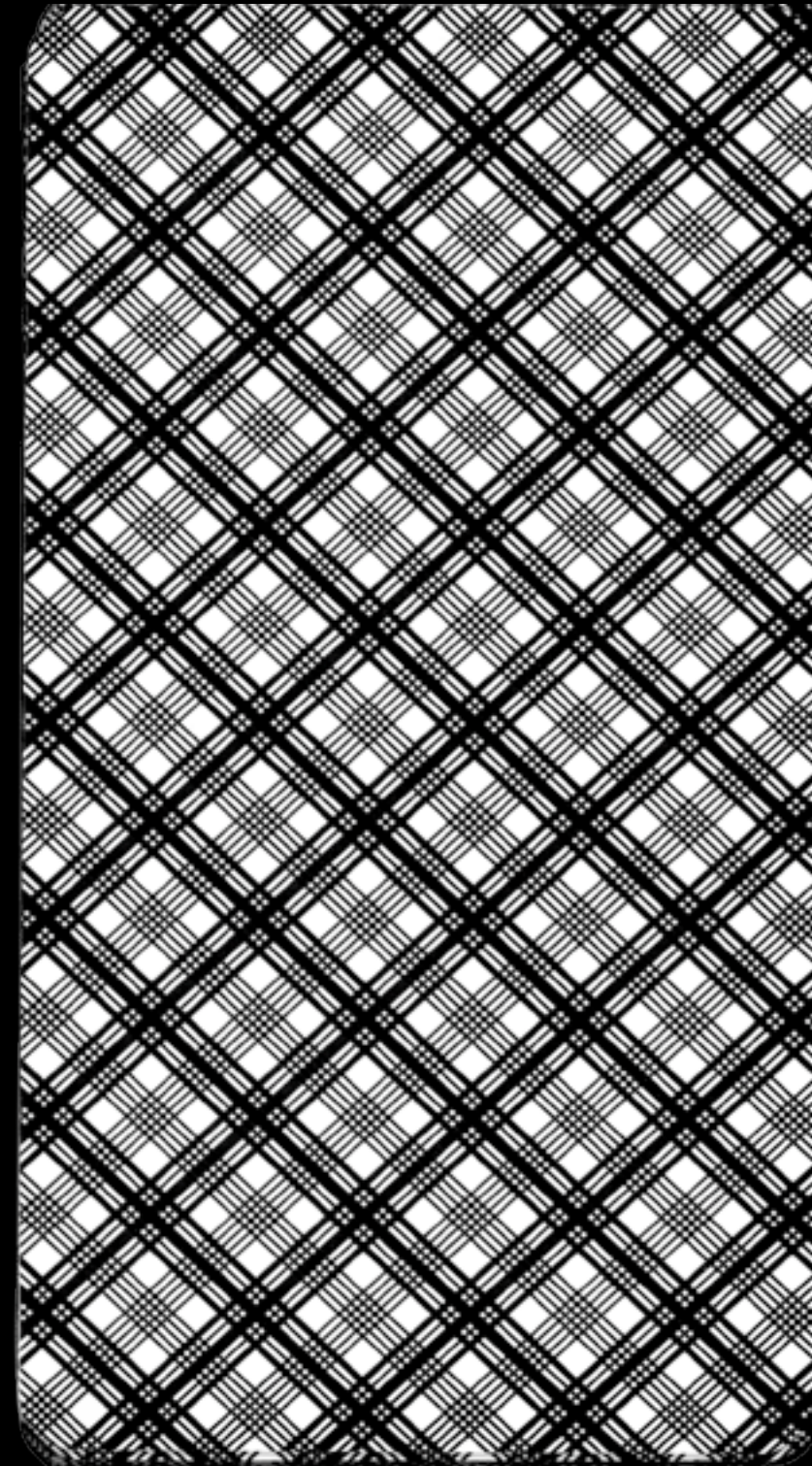
Cérémonie du café
Strasbourg, 04.2020



LAPIS



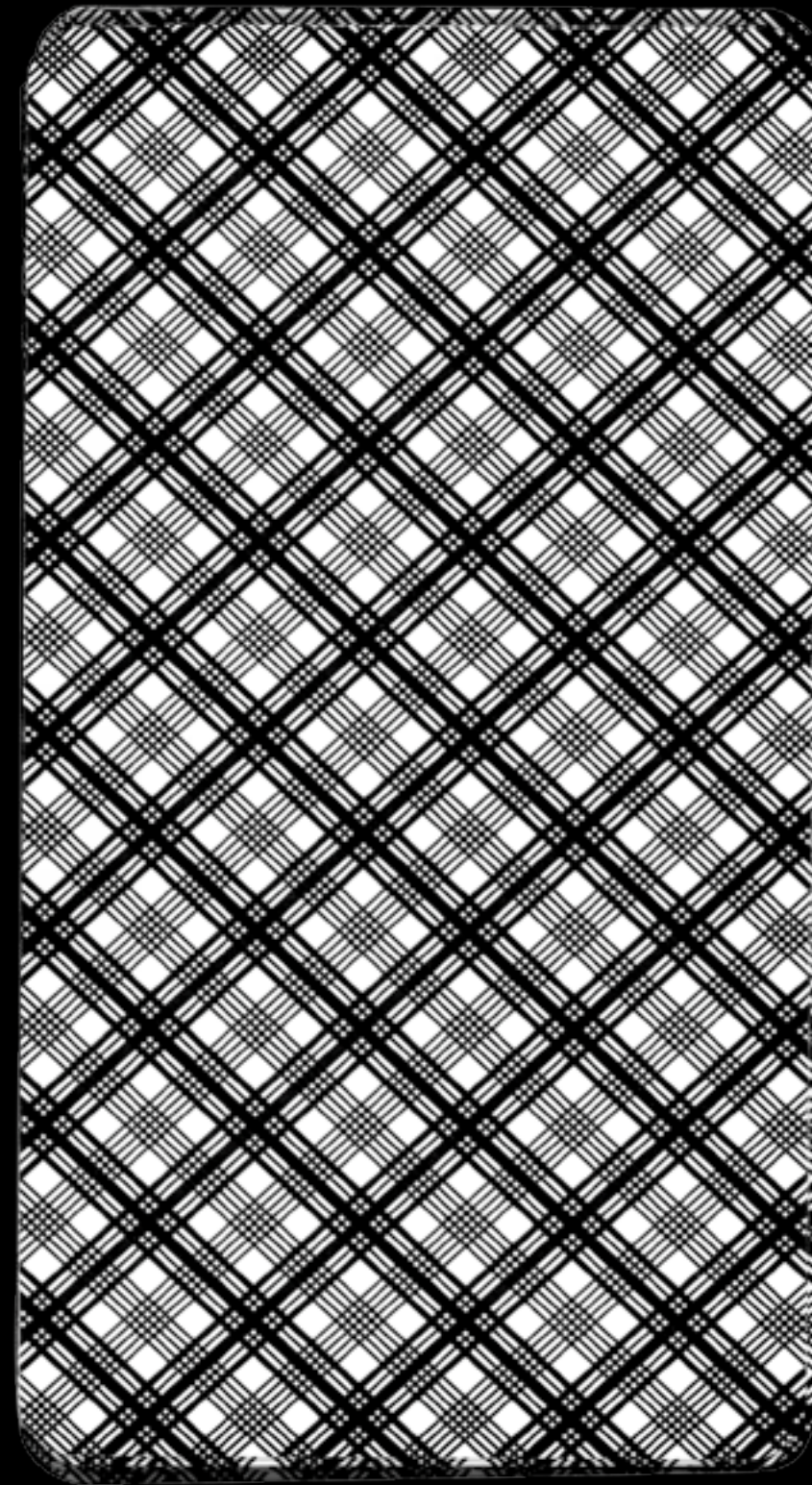
Talisman fabriqué à partir d'une pierre de Sainte-Odile
Strasbourg, 07.2020



CARMEN



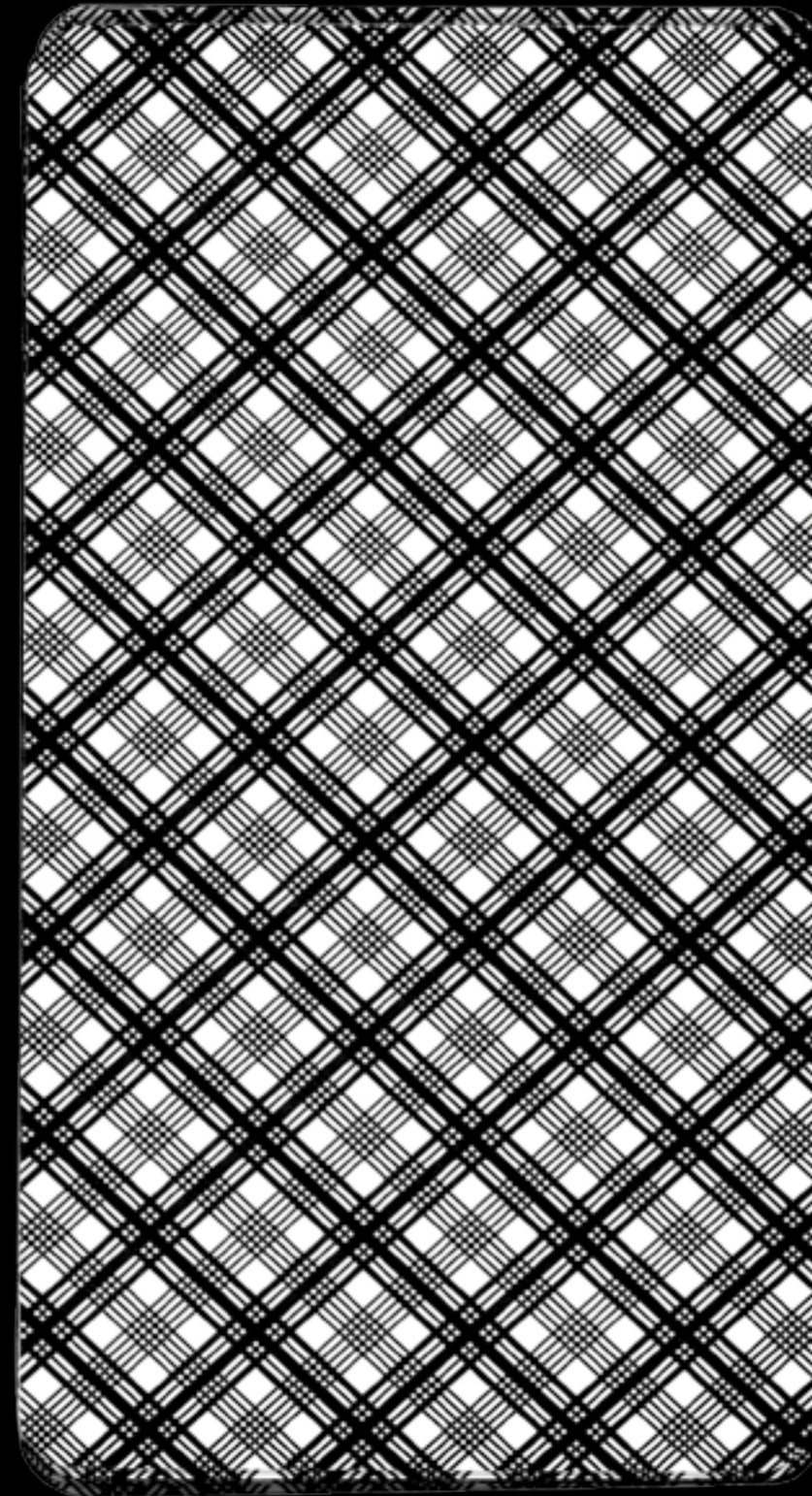
Intention sous forme d'avion en papier
Strasbourg, 06.2020



GENIUS LOCI



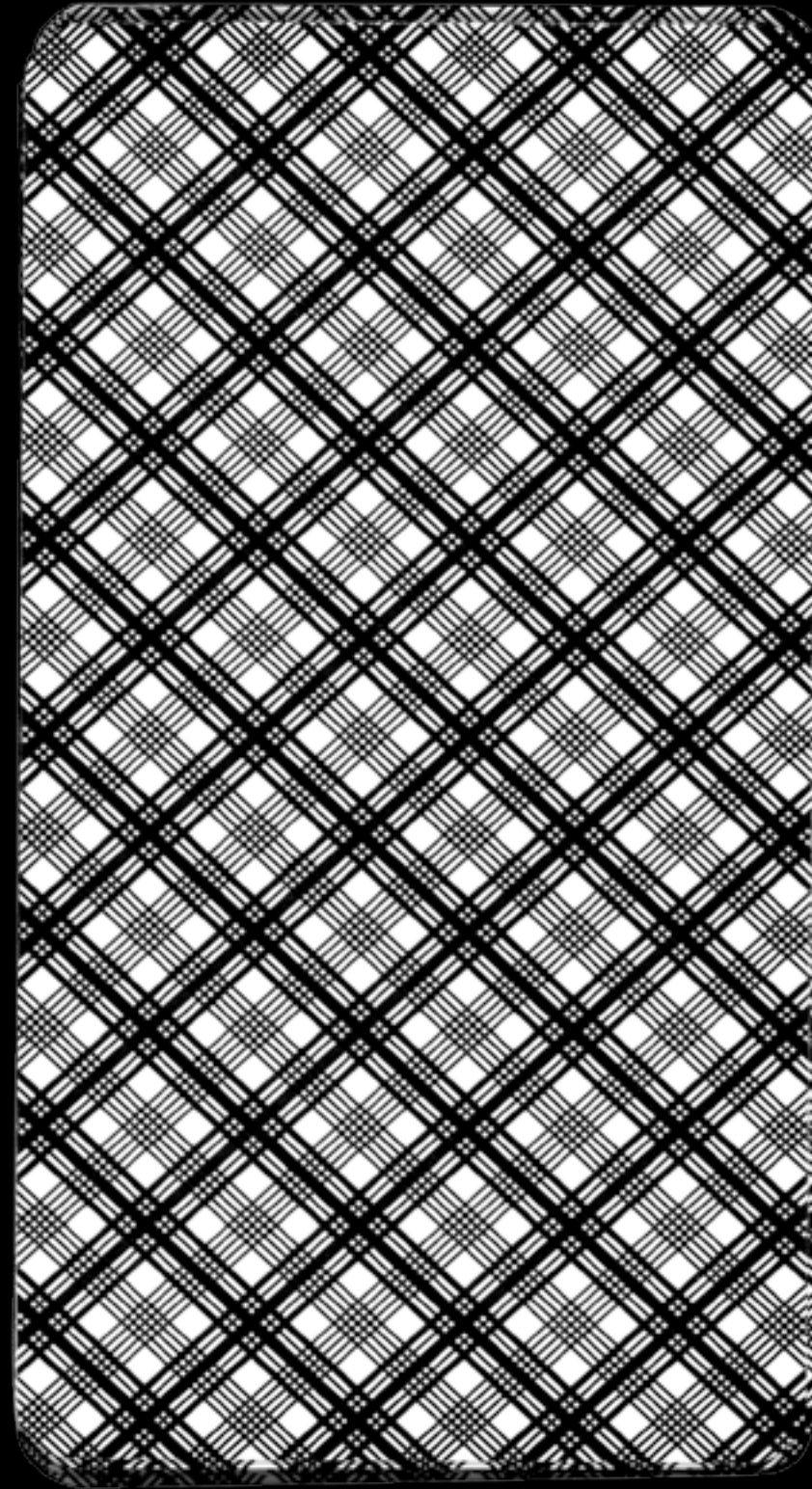
*Enseigne trouvée dans l'ancienne chapelle
Sainte-Odile, Strasbourg, 06.2020*



MEREL



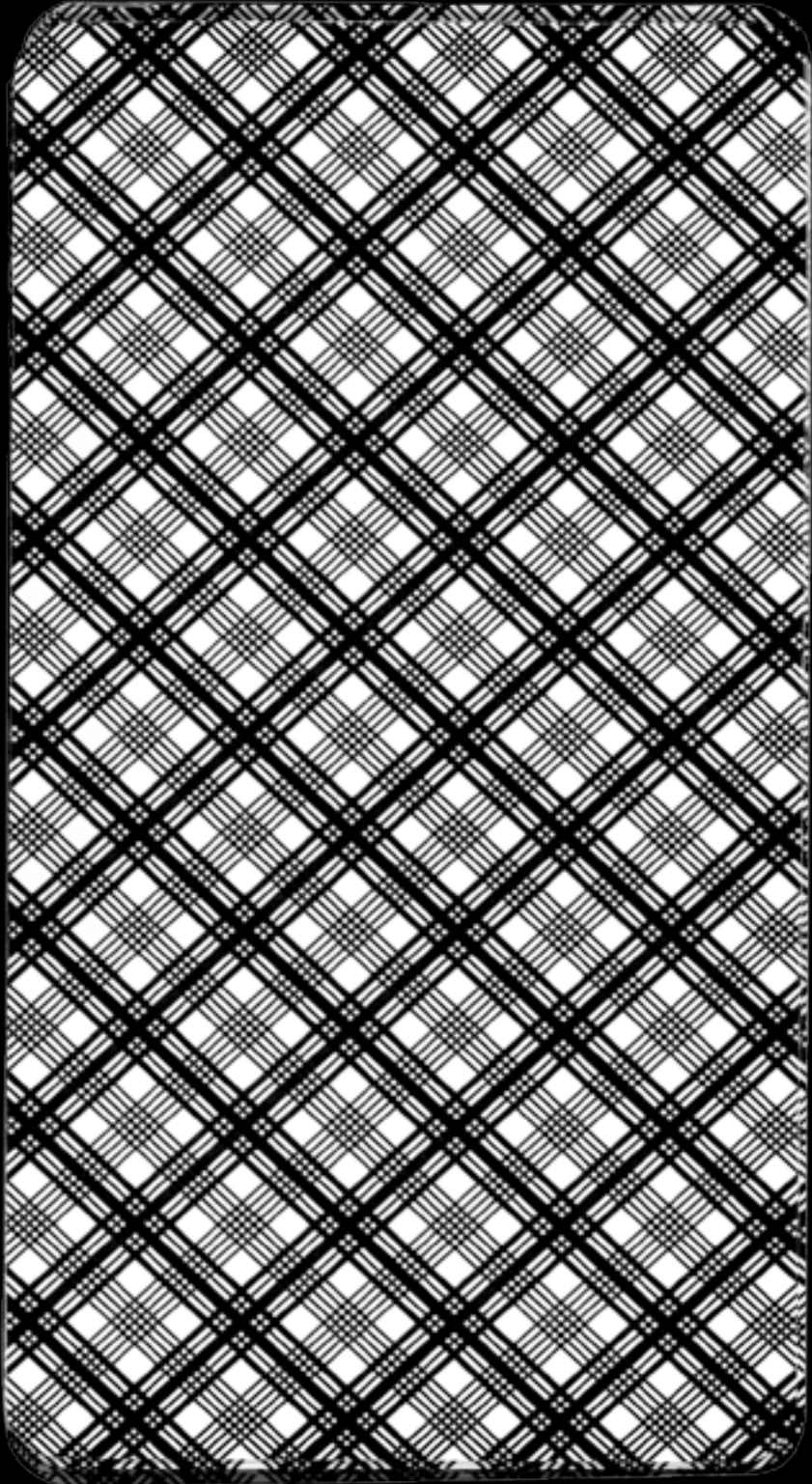
Tracé à la craie sur le sol d'une figure légendaire
Sainte-Odile, Strasbourg, 08.2020



RITUALIS



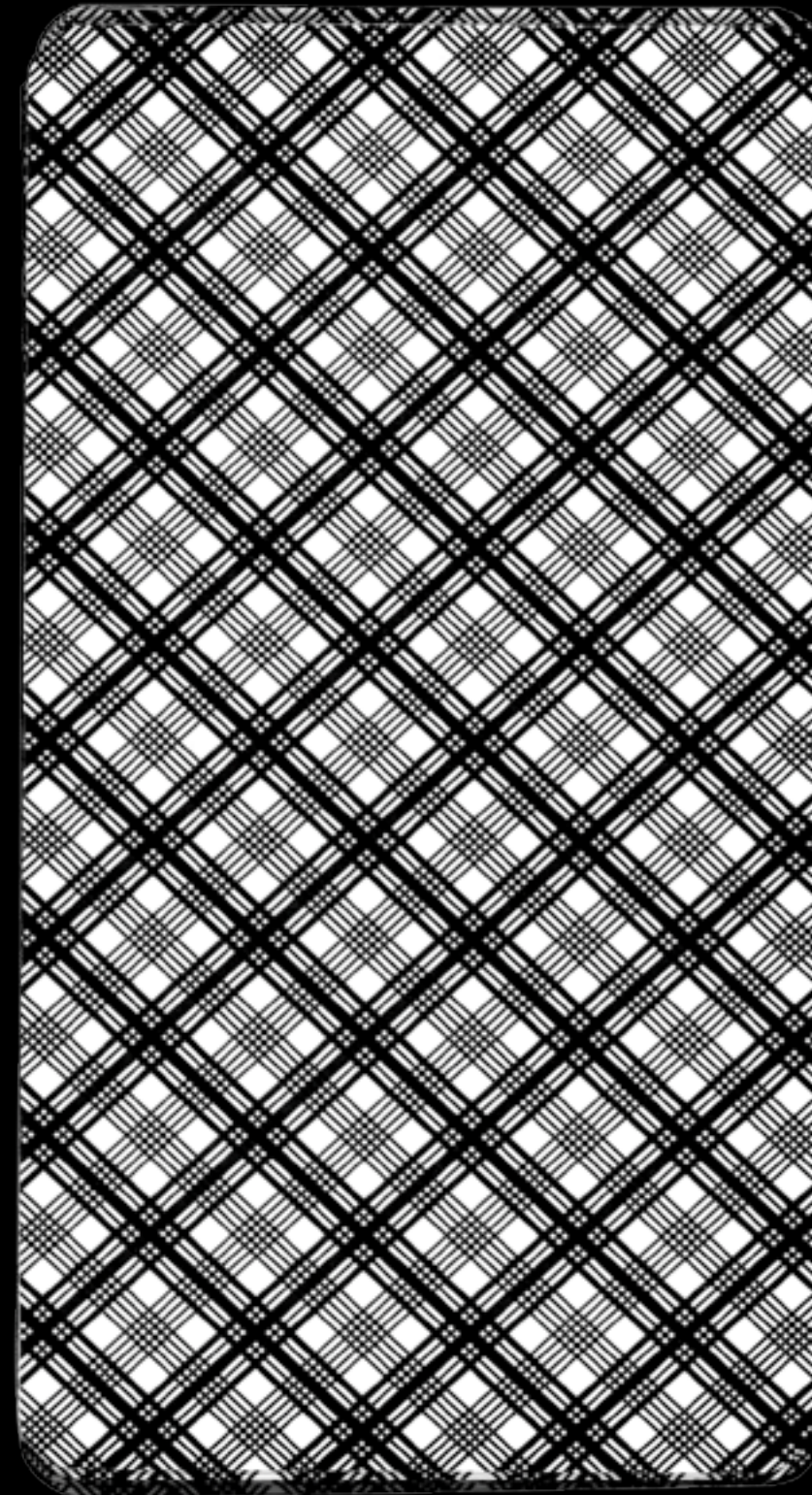
*Abandon d'un trousseau de clefs dans la ville
Strasbourg, 10.2020*



RITUALIS



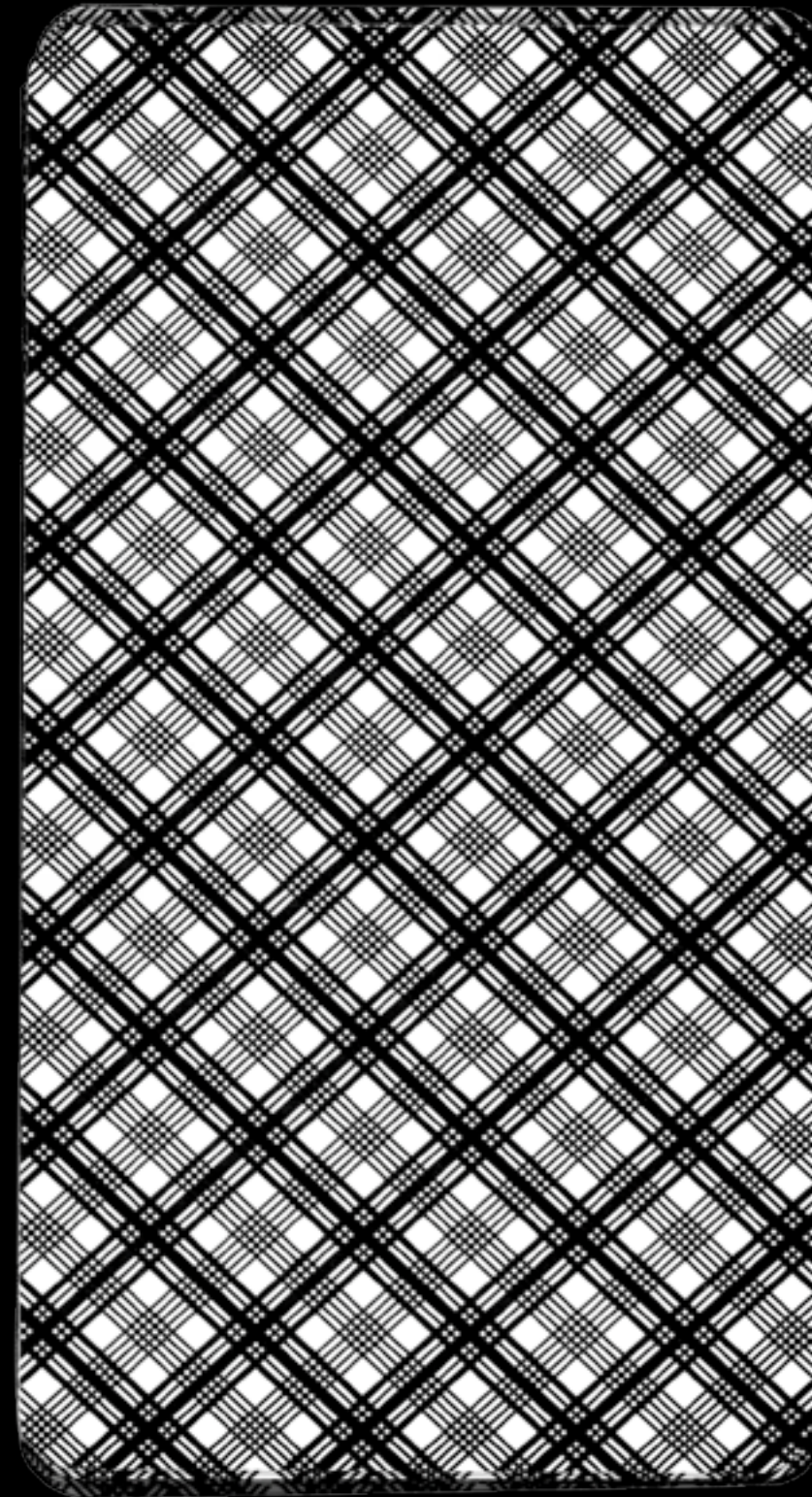
Devise étrangère brûlée comme un papier votif
Sainte-Odile, Strasbourg, 10.2020



CARMEN



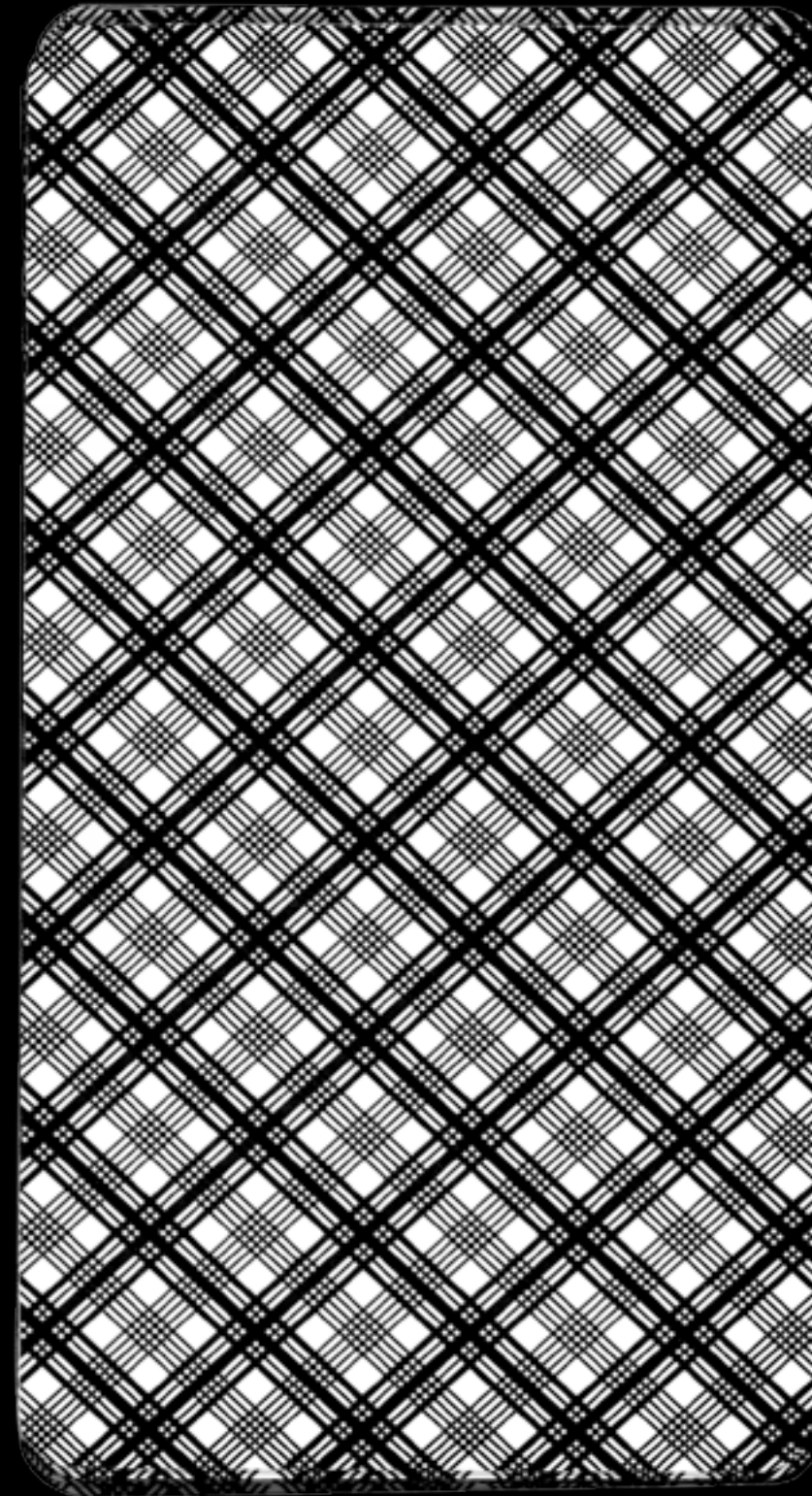
*Bouquet de ronde composé avec des fleurs sauvages
Strasbourg, 04.2020*



SURSUS



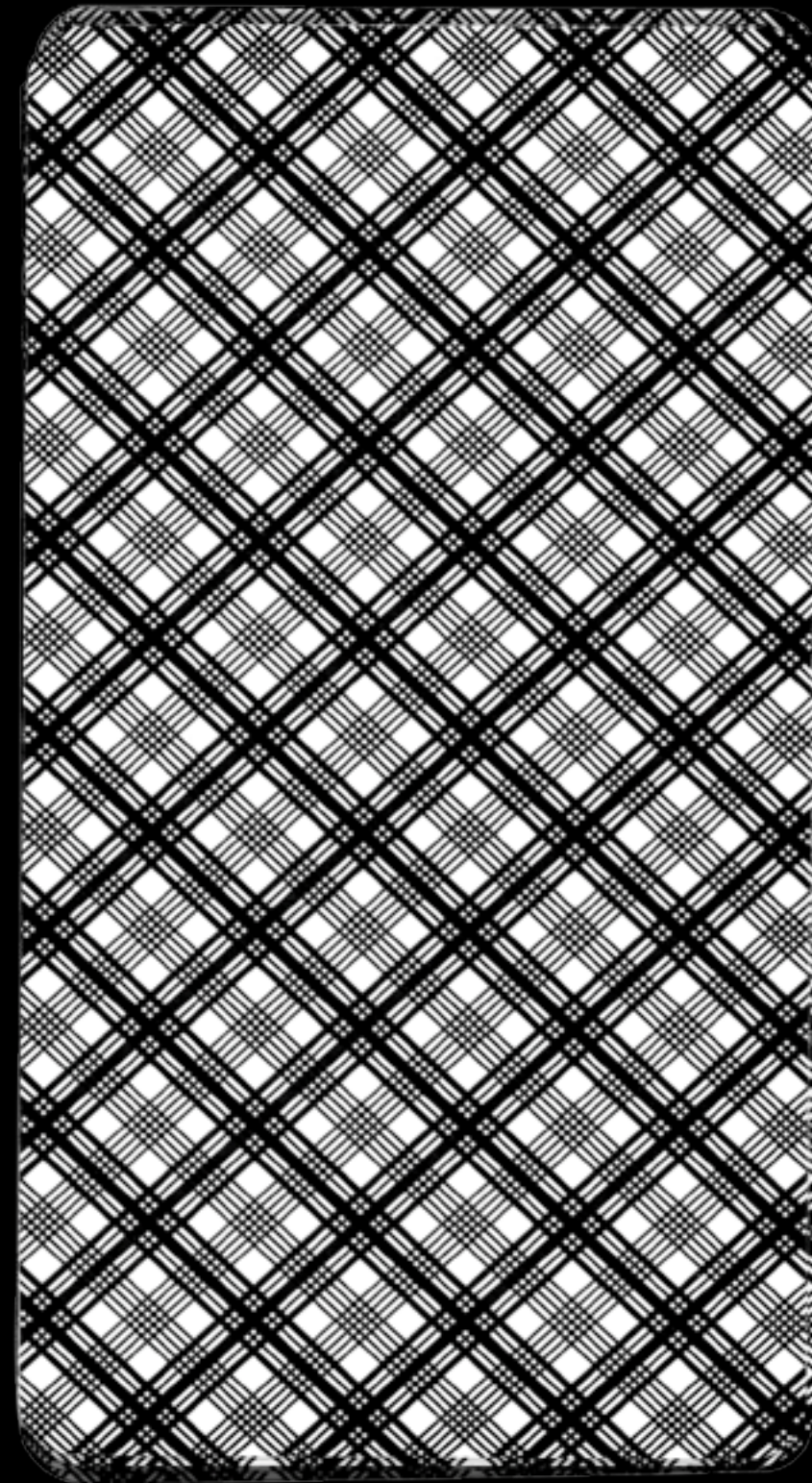
Jardinnet de balcon
Sainte-Odile, Strasbourg, 04.2020



CARMEN



Sérénade avec un système son de fortune
Strasbourg, 04.2020



MAGIE-MEDIATION



*Tarot performatif non-divinatoire
Sainte-Odile, Strasbourg, 2020*

Magie-Médiation
est un tarot performatif
non-divinatoire conçu
par Cynthia Montier
d'après le dispositif
Tarot de recherche (2019).

Les cartes de ce tarot
sont réalisées à partir
des échanges avec
les résidents et résidentes
de l'Odylus, résidence
sociale et artistique
temporaire sur le chantier
de construction
de l'ancienne clinique
Sainte-Odile,
en collaboration
avec la thérapeute
psycho-corporelle
et praticienne de soins
chamaniques Flora Nizard.

SIGIL



Dessin au henné noir d'un ornement traditionnel
Sainte-Odile, Strasbourg, 08.2020

Sigil signifie signature, empreinte, cachet ou sceau. Elle est l'idée d'une marque ou d'une trace statuaire. C'est une figure ou une écriture, une marque symbolique dont l'inscription peut rendre authentique ou certifier un acte, un lieu ou un objet. L'arcane Sigil est synonyme de dessin et de dessein : un signe porteur d'une intention, d'une énergie ou d'une volonté qui se dessine et de réalise par l'acte même de son tracé.

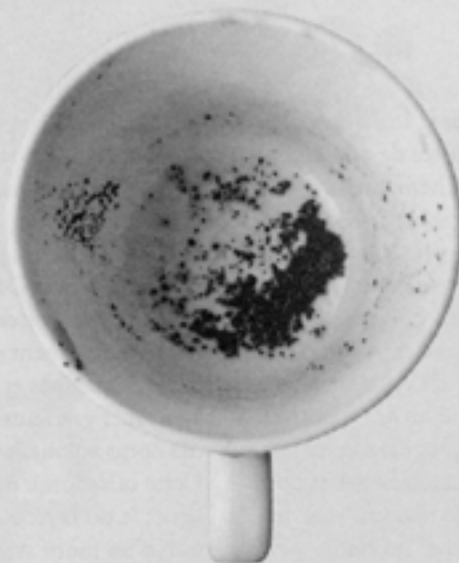
Une main et son avant-bras sont décorés de différents motifs au henné noir. Maquillage ou ornement, le henné peut être utilisé à des fins traditionnelles, spirituelles, guerrières, cosmétiques ou médicinales. Le henné est également pratiqué à des fins identitaires ou magiques dans certaines communautés berbères pour éloigner le mauvais sort ou pour afficher un statut social. Appliqué sur le visage, les dessins symboliques du henné sont tatoués selon des idéogrammes et

des systèmes graphiques spécifiques à la physiologie de la surface cutanée qu'il épouse.

La carte rejoue un geste prélevé à Sainte-Odile : K. et K., henné rose et noir à la main proposent différents dessins imaginés et culturels à tatouer gracieusement sur des corps volontaires.

Cette carte lorsqu'elle est tirée invite le ou la lectrice à faire don d'un motif symbolique ou d'un ornement inventé à la personne ou à la surface de son choix.

RITUALIS



Cérémonie du café
Serasbourg, 04.2020

Ritualis symbolise le rituel, l'idée d'une manière de faire, consacrée. Elle se réfère aussi à l'initiation à une forme de connaissance intuitive, et la transmission d'un savoir-faire donné.

Le rituel attire aux coutumes, habitudes de faire, et se déploie sous la forme d'un agencement cérémonial ou quotidien de gestes et de codes, une partition ou un rite, qu'il soit traditionnel, sacré, intime ou collectif.

La carte figure une tasse de café à l'intérieur de laquelle est aggloméré un dépôt de marc. Synonyme d'hospitalité ou de convivialité, la carte fait écho à la cérémonie du café dite « jebena buna » en Éthiopie notamment, qui vise à rapprocher les gens entre eux.

La carte rejoue un geste prélevé à Sainte-Odile : D. prépare chaque jour un café noir bien serré dans sa cafetière italienne pour partager une tasse. M., quant à elle, prépare le café en infusion, baigné dans un mélange

d'épices et de gingembre.

Le café est un art et un rituel collectif autour duquel chacun et chacune peut se retrouver. Cette carte lorsqu'elle est tirée invite le ou la lectrice à la préparation d'un café traditionnel ou coutumier, pour en partager la dégustation. Sous une forme ritualisée de préparation et de dégustation du café, les tasses peuvent être servies à l'occasion d'une fête, offertes aux invitées, ou de manière plus quotidienne. Le marc de café peut servir en suite à la discussion.

SIGIL



*Dessin au doigt d'un toit dans le sable du chantier
Sainte-Odile, Strasbourg, 08.2020*

Sigil signifie signature, empreinte, cachet ou sceau. Elle est l'idée d'une marque ou d'une trace statuaire. C'est une figure ou une écriture, une marque symbolique dont l'inscription peut rendre authentique ou certifier un acte, un lieu ou un objet. L'arcane Sigil est synonyme de dessin et de dessein : un signe porteur d'une intention, d'une énergie ou d'une volonté qui se dessine et se réalise par l'acte même de son tracé.

La forme d'un abris ou d'une maisonnette est dessinée au doigt dans le sable d'un chantier. Le geste rappelle la pratique du mandala qui consiste en un rituel méditatif et initiatique de dessin dont la structure est généralement réalisée sur un matériaux précaire et éphémère, voué à disparaître.

La carte rejoue un geste prélevé à Sainte-Odile : M. dessine au doigt de le sable du chantier de Sainte-Odile une maison et abandonne le dessin à son propre sort. Cette carte lorsqu'elle est tirée invite le ou la lectrice à réaliser un dessin intentionnel dans une surface de sable ou à partir d'un matériaux temporaire.

LAPIS



Pavé ramassé sur le chemin de la promenade
Strasbourg, 04.2020

Lapis désigne une matière minérale solide et dure : la pierre milliaire, la marque du temps ou la balise. Elle est le cailloux noble, la pierre précieuse, ou le rocher. Lapis matérialise un territoire symbolique ou lapidaire projeté à même la pierre. Entre reconnaissance, appartenance, protection et bénédiction, Lapis est la carte angulaire qui charge un édifice.

Un pavé au volume proéminent est tenu d'une main ferme. La surface du pavé est vierge, granuleuse et lourde. La carte rappelle le dépavage militant ou le chercheur d'or, l'acte de résistance ou de compensation, mais aussi l'acte de croire et de semer. La carte rejoue un geste prélevé à Sainte-Odile : sur le chemin d'une

promenade pendant le confinement lié au Covid-19, A. ramasse un pavé, le photographie et l'emporte avec lui. Lorsqu'elle est tirée, la carte invite le ou la lectrice à ramasser une pierre de remplacement, une pierre de marche sur le chemin d'une promenade contrainte ou choisie pour l'insérer dans une nouvelle cavité.

SIGIL



Marquage temporaire d'un sentiment dans l'espace public
Strasbourg, 04.2020

Sigil signifie signature, empreinte, cachet ou sceau. Elle est l'idée d'une marque ou d'une trace statuaire.

C'est une figure ou une écriture, une marque symbolique dont l'inscription peut rendre authentique ou certifier un acte, un lieu ou un objet. L'arcane Sigil est synonyme de dessin et de dessein : un signe porteur d'une intention, d'une énergie ou d'une volonté qui se dessine et de réalise par l'acte même de son tracé.

Le mot « espoir » est inscrit sur la bordure d'un trottoir à la peinture signalétique temporaire. L'espoir vient marquer l'absence et la présence d'un sentiment qui peut être éprouvé tant individuellement de renforcé collectivement : attendre avec confiance la réalisation de quelque chose.

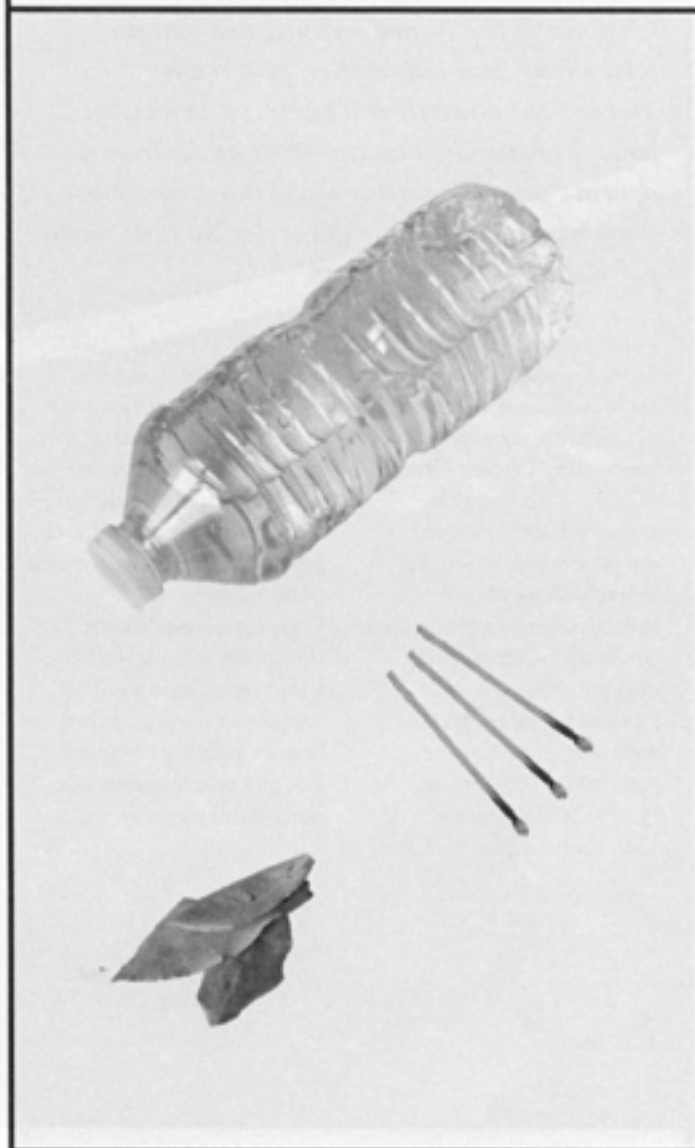
La carte rejoue un geste prélevé à Sainte-Odile : pendant le confinement, H. et C. échangent par SMS sur les différents états

d'âmes qui les traversent.

« L'espoir fait vivre » donne l'idée au deux d'inscrire en jaune puis en bleu sur le sol dans l'espace public un sentiment pour que celui-ci puisse être partagé et entendu publiquement.

Cette carte lorsqu'elle est tirée invite le ou la lectrice à inscrire un sentiment ou un ressenti personnel dans l'espace public de manière à ce que celui-ci puisse être porté publiquement.

RITUALIS



Purification avec de l'eau bénite, du laurier et trois allumettes
Sainte-Odile, Strasbourg, 05.2020

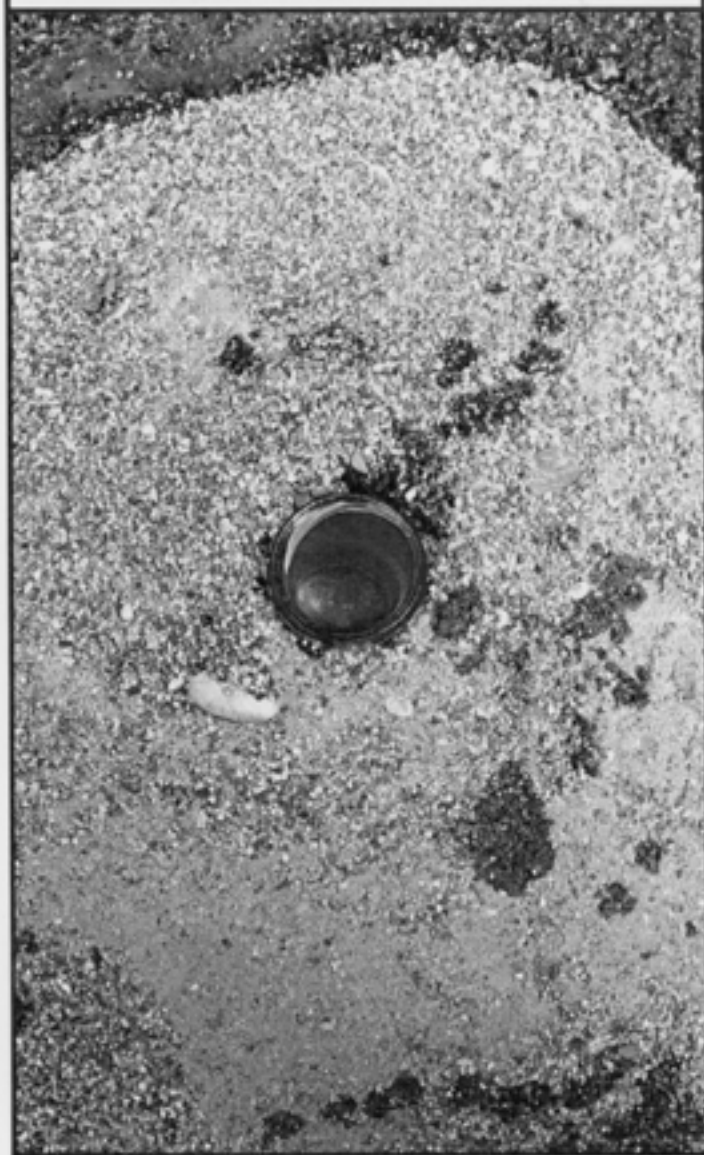
Ritualis symbolise le rituel, l'idée d'une manière de faire, consacrée. Elle se réfère aussi à l'initiation à une forme de connaissance intuitive, et la transmission d'un savoir-faire donné.

Le rituel attire aux coutumes, habitudes de faire, et se déploie sous la forme d'un agencement cérémonial ou quotidien de gestes et de codes, une partition ou un rite, qu'il soit traditionnel, sacré, intime ou collectif.

La carte présente un assortiment d'ingrédients : une bouteille de plastique remplie d'eau bénite, trois allumettes grillées, et trois feuilles laurier. Les ingrédients réunis constituent une recette de purification, de protection et de bénédiction. La carte rejoue un geste prélevé à Sainte-Odile : M. confie à C. une recette traditionnelle, pratiquée en Transylvanie. Il s'agit d'un rituel de purification, de protection et de bénédiction permettant d'éloigner le mauvais œil.

C. se rend dans les différentes églises de la ville pour trouver de l'eau bénite et parvient à obtenir les dernières gouttes du grand bénitier de la cathédrale Notre-Dame de Strasbourg dans le fond d'une bouteille de plastique. Cette carte lorsqu'elle est tirée invite le ou la lectrice à la réalisation d'un rituel de purification porté vers l'extérieur, allumer une bougie dans une alcôve, disperser du sel par dessus un mobilier urbain, brûler de la sauge au détour d'une rue, etc.

MONUMENTUM



*Puit à souhaits fabriqué avec un verre d'eau
Sainte-Odile, Strasbourg, 08.2020*

Munmentum signifie « faire se souvenir » : tout ce qui garde le souvenir et engage une commémoration, autrement dit, une mémoire collective. Elle revêt également l'idée d'ouvrage, d'une architecture, d'un monument, ou d'une mémoire façonnée.. Monumentum peut être un patrimoine matériel ou immatériel, c'est un fort symbolique aussi bien que physique.

La carte figure un puit à souhaits fabriqué à partir d'une bûte de sable et d'un verre d'eau. Le puit à souhaits symbolise la fortune, le vœu pieux : appeler quelque chose de ses vœux devant un puit, ayant la capacité d'exaucer tout vœu formulé. L'idée vient que l'eau abriterait des formes divines, source de vie et d'au-delà, mais qu'elle serait aussi synonyme de guérison, de sagesse ou de bénédiction.

La carte rejoue un geste prélevé à Sainte-Odile : I., A., et B. réalisent un puit à souhaits à partir de sable du chantier de Sainte-Odile et d'un verre d'eau. Tous trois invitent gaiement quiconque à y tromper son doigt de bonne foi. Cette carte lorsqu'elle est tirée invite le ou la lectrice à faire un vœu à la manière de son choix : jeter un sou dans une fontaine, faire un ricochet sur une étendue d'eau, tremper son doigt dans une flaque d'eau, bénir un lieu, ou un monument à soi, etc.

LAPIS



*Arpentage de chantier à la recherche de pierres précieuses
Sainte-Odile, Strasbourg, 08.2020*

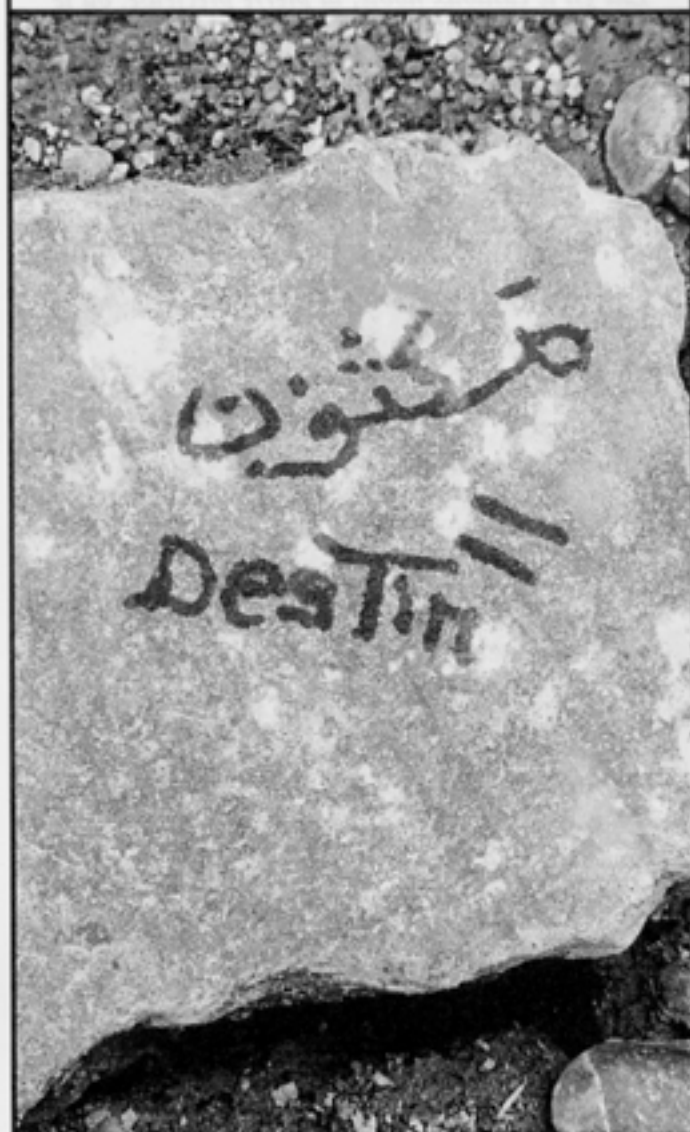
Lapis désigne une matière minérale solide et dure : la pierre milliaire, la marque du temps ou la balise. Elle est le cailloux noble, la pierre précieuse, ou le rocher.

Lapis matérialise un territoire symbolique ou lapidaire projeté à même la pierre. Entre reconnaissance, appartenance, protection et bénédiction, Lapis est la carte angulaire qui charge un édifice.

Une main pointe du doigt une pierre dans un amas de galets calcaires, sur le sol d'un chantier. Le doigt semble révéler une trouvaille, ou indiquer une recherche. La carte rejoue un geste prélevé à Sainte-Odile : M. et C. partent ensemble à la recherche de pierres précieuses au sein même du chantier de Sainte-Odile. L'une des pierres attire leur attention, sa forme, sa couleur, sa texture, mais aussi sa charge.

Chacune des pierres choisies sert à la réalisation d'amulettes et de talismans, de manière à réinvestir la charge présente tant dans les fondations du chantier en devenir que dans l'occupation temporaire des individus qui le traversent. Lorsqu'elle est tirée, la carte invite le ou la lectrice à partir à la recherche d'un élément précieux au sein d'un éventail homogène d'éléments ou chargés d'un sens précis. L'élément trouvé peut être offert, abandonné ou gardé temporairement.

SIGIL



Inscription lapidaire d'un sort dans l'espace public
Sainte-Odile, Strasbourg, 08.2020

Sigil signifie signature, empreinte, cachet ou sceau. Elle est l'idée d'une marque ou d'une trace statuaire. C'est une figure ou une écriture, une marque symbolique dont l'inscription peut rendre authentique ou certifier un acte, un lieu ou un objet. L'arcane Sigil est synonyme de dessin et de dessein : un signe porteur d'une intention, d'une énergie ou d'une volonté qui se dessine et de réalise par l'acte même de son tracé.

Une inscription lapidaire sur une pierre de granit traduit en français et en arabe le mot « destin ». Le destin représente le sort de l'histoire d'une personne ou d'un collectif ; l'histoire à venir et à la force de ce qui arrive ou peut arriver. Le Destin, ou Destinée correspond selon les registres de croyances, tantôt à une forme de divinité, à une foi aveugle ou inexorable, tantôt au fruit récolté de choix présents. En correspondance avec Fatum, l'idée du destin répond ici d'une puissance arbitraire sans fatalité. La carte rejoue un geste prélevé à Sainte-Odile :

H., marqueur à la main, vient inscrire la mention « destin » dans sa langue natale et dans sa langue d'adoption sur une pierre de Sainte-Odile. Par ce geste semble se jouer instantanément une certaine prophétie auto-réalisatrice. L'acte inscrit le destin dans le moment présent, livré à lui-même tant qu'imprimé sur la surface de la pierre. Cette carte lorsqu'elle est tirée invite le ou la lectrice à livrer volonté et à renforcer ses choix. À la lecture de la carte, il ou elle trouve une surface vierge prête à accueillir une inscription. Au marqueur, à la craie ou au doigt, le ou la lectrice y livre un sort.

MEREL



Tracé à la craie sur le sol d'une figure légendaire
Sainte-Odile, Strasbourg, 08.2020

Merel ou « mérau » signifie « pierre » ou « caillou » et fait référence à une monnaie — prenant la forme d'un jeton, d'une pierre, ou encore d'un palet — utilisée pour des jeux de plateau à l'Antiquité puis au Moyen-âge ainsi qu'au jeu de marelle contemporain. La forme traditionnellement trinitaire du jeu de marelle représentait les trois états constitutifs de la société médiévale et de la cité des hommes entre Ciel, purgatoire et Terre. Sous l'arcane Merel, une structure ou une construction (monstres ou figures légendaires, chemins de traverse ou territoires imaginaires, etc.) tracée au sol révèle une architecture projetée - un espace parallèle -, matérialisant un au-delà à l'échelle de la main. Synonyme de fortune, l'arcane Merel est celle d'un présage choisi ou d'un oracle à soi.

Au sol et à la craie rose pale est tracée une figure légendaire monumentale. La carte rejoue un geste prélevé à Sainte-Odile : I., A. et B. engagent un moment récréatif. Chacun et chacune munie de craies, les murs, les parois de la cour et le sol de Sainte-Odile deviennent le terrain d'une conquête et d'un périple dessiné à parcourir.

Cette carte lorsqu'elle est tirée invite le ou la lectrice à matérialiser un espace, une figure ou une idée à la craie, de manière à ce que cette structure dessinée puisse être explorée par de futures passeuses et passeurs.

SURSUS



Jardinet de balcon
Sainte-Odile, Strasbourg, 04.2020

Sursus, la base, la racine, la source. De bas en haut, Sursus symbolise l'élévation, l'ascendance, la croissance, la fertilité. L'arcane fait référence aux origines, et par généalogie à la Mère, la Terre, ou la Terre-Mère. Elle est un mouvement d'ascension, de prolifération, de culture, de fécondité mais aussi, l'arcane aspire à l'idée de fondation, d'héritage, de famille, de transmission et d'épanouissement.

Un olivier domestique, dont la toison de feuillages est surplombée d'un halo de lumière est positionné sur un balcon sous le soleil. L'olivier est un arbre fruitier domestiqué depuis plusieurs millénaires. L'arbre symbolise la paix, la longévité, l'espace vital. L'arcane Sursus associée à l'olivier peut être interprétée comme un jardin secret.

La carte rejoue un geste prélevé à Sainte-Odile : les plantes sont proposés à la dispense et au don. Tout autour de Sainte-Odile, la végétation reigné, et les jardins s'enchantent. La plante est un gage, une monnaie, une ressource. Cette carte lorsqu'elle est tirée invite le ou la lectrice à offrir une plante, semer une graine, ou aménager quelque part, une parcelle de jardin zen.

CARMEN



Sérénade avec un système son de fortune
Strasbourg, 04.2020

L'arcane Carmen symbolise l'incantation, le souffle invocateur du verbe, du chant ou de l'hymne. Elle est l'idée d'un mouvement de l'âme dans l'espace et dans le temps, mouvement porté par un vent d'émancipation. Formulée de manière intentionnelle, l'incantation est la composante orale d'un acte de parole dépassant le seuil de l'entendement. Annoncer, déclarer, déclamer, invoquer, réciter, psalmodier ou chanter, elle peut être une prière, une loi ou un serment ; l'incantation porte en elle le pouvoir d'enchanter : croire et souhaiter très fort pour faire se réaliser le souhait par la parole et la voix.

Un système son de fortune, ammenagé avec les moyens du bord est installé sur le bord d'une fenêtre. Sur chacune des enceintes est disposé un vase contenant un bouquet de fleurs.

La carte figure une sérénade, une composition ou une représentation musicale en l'honneur d'une personne, ou en hommage à quelque chose. Serenata signifie nuit sereine, d'habitude, la sérénade se joue de nuit, alors que l'image dépeint une scène de jour.

Au balcon ou en extérieur, la sérénade se joue pour porter une déclaration, une pensée, surtout, la sérénade est un don. Cette carte rejoue un geste donné à Sainte-Odile :

pendant la période de quarantaine liée au covid-19, C. et J. s'échangent à distance des morceaux de musiques qui donnent du courage. Alors qu'à 20h chaque soir aux fenêtres et balcons, des applaudissements retentissent en l'honneur des soignants C. et J. proposent en pleine journée de diffuser par leurs fenêtres respectives le son d'un morceau vaillant. Lorsqu'elle est tirée, cette carte invite le ou la lectrice à donner une sérénade de fortune, avec le matériel qu'il ou elle a sous la main : sérénade de poche, sur enceinte, ou haut-parleur, afin d'en faire profiter l'extérieur.

CARMEN



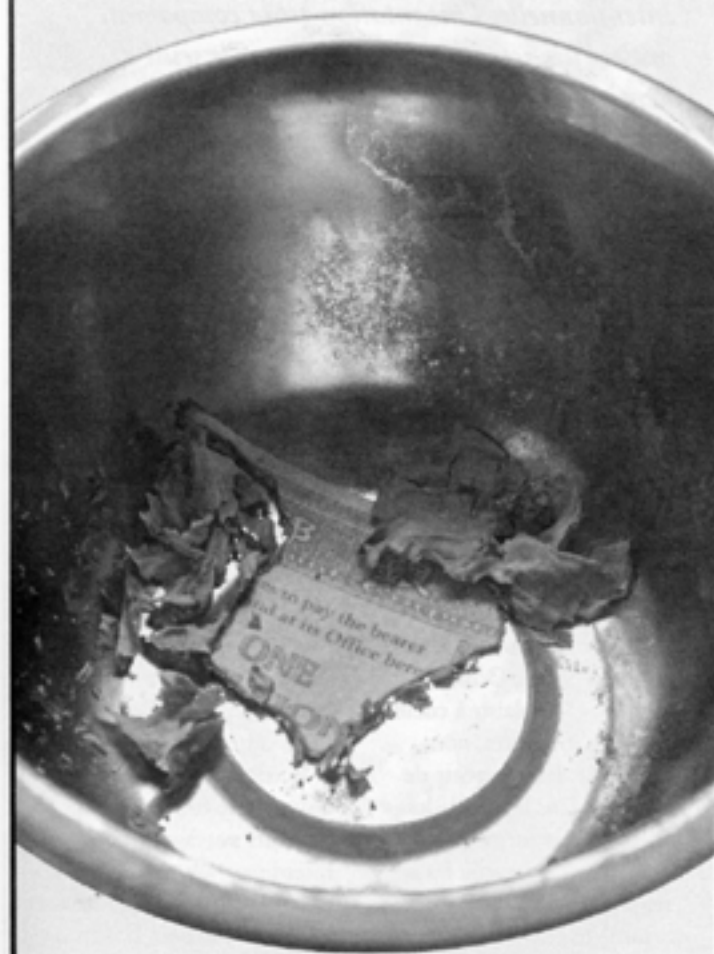
Bouquet de ronde composé avec des fleurs sauvages
Strasbourg, 04.2020

L'arcane Carmen symbolise l'incantation, le souffle invocateur du verbe, du chant ou de l'hymne. Elle est l'idée d'un mouvement de l'âme dans l'espace et dans le temps, mouvement porté par un vent d'émancipation. Formulée de manière intentionnelle, l'incantation est la composante orale d'un acte de parole dépassant le seuil de l'entendement. Annoncer, déclarer, déclamer, invoquer, réciter, psalmodier ou chanter, elle peut être une prière, une loi ou un serment ; l'incantation porte en elle le pouvoir d'enchanter : croire et souhaiter très fort pour faire se réaliser le souhait par la parole et la voix.

Un bouquet composé de fleurs et plantes sauvages est déposé sur le socle d'un bougeoir en acier. Des compositions florales diversifiées dressent une toile de fond. Cette carte rejoue un geste prélevé à Sainte-Odile : K. cultive un plaisir à cueillir les fleurs interdites, pour composer des bouquets de fortunes dans le but de les offrir, sous la forme parfois de broches à cheveux ou à vêtements, ou simplement comme tel.

De jardins cultivés en fleurs sauvages, le bouquet porte une symbolique précieuse et populaire. Un groupe de formes isolées puis rapprochées pour former un tout hétérogène, liées et arrangées avec goût. Raffinement, achèvement, harmonie. Lorsqu'elle est tirée, cette carte invite le ou la lectrice à composer un bouquet de ronde à partir de fleurs sauvages trouvées, interdites, rares ou mauvaises, puis à l'offrir ou l'abandonner à la personne ou à l'endroit de son choix.

RITUALIS



*Devise étrangère brûlée comme un papier votif
Sainte-Odile, Strasbourg, 10.2020*

Ritualis symbolise le rituel, l'idée d'une manière de faire, consacrée. Elle se réfère aussi à l'initiation à une forme de connaissance intuitive, et la transmission d'un savoir-faire donné.

Le rituel attire aux coutumes, habitudes de faire, et se déploie sous la forme d'un agencement cérémonial ou quotidien de gestes et de codes, une partition ou un rite, qu'il soit traditionnel, sacré, intime ou collectif.

La carte figure une coupelle métallique dans laquelle un billet semble avoir brûlé. Sur le billet en question, la mention «one» [un] est épargnée des flammes. Le billet symbolise la monnaie, la devise. La devise est un mot d'ordre associé à une philosophie, mais elle se réfère également à l'idée de monnaie, d'actif financier libellé et attribué à un pays. Ici, c'est une devise de culte sans valeur financière ou pécuniaire. La valeur attribuée à cet argent n'est autre que celle qui lui est donnée, le papier-monnaie une fois

brûlé et libéré de sa forme doit pouvoir laisser s'échapper la devise qu'il contenait.

La carte rejoue un geste prélevé à Sainte-Odile : un feu de joie brûle à Sainte-Odile, à chacun des résidents est confié un billet d'argent de culte. Papier votif, de prière et d'offrande, les billets sont jetés au feu comme des prières, des souhaits ou des vœux. Cette carte lorsqu'elle est tirée invite le ou la lectrice à échanger un objet de valeur comme une monnaie, moyen d'échange ou d'épargne, sa valeur ou sa somme.

MONUMENTUM



Balise artificielle pour marquer un moment partagé
Strasbourg, 06.2020

Monumentum signifie « faire se souvenir » : tout ce qui garde le souvenir et engage une commémoration, autrement dit, une mémoire collective. Elle revêt également l'idée d'ouvrage, d'une architecture, d'un monument, ou d'une mémoire façonnée.. Monumentum peut être un patrimoine matériel ou immatériel, c'est un fort symbolique aussi bien que physique.

La carte présente deux cannettes de boissons laissées sur une murette : un Red Bull et une bière 8-6. L'une des deux est froissée, l'autre semble être vidée de son contenu.

La scène révèle un moment partagé, balisé par ses résidus qui inscrivent dans l'espace une sorte de marouflage ou de repère à l'image d'un cairn : un amas de pierres disposé sur un territoire pour y marquer un passage ou une présence. La carte rejoue un geste prélevé à Sainte-Odile : des cannettes de bières consommées à l'issue d'un moment convivial, ou des

cannettes de soda bues à longueur de journée en guise d'énergisant. Les contenants de ces boissons ajoutent à l'espace l'imaginaire d'un instant partagé passé.

Lorsque la carte est tirée, le ou la lectrice est invitée à abandonner une boisson quelque part dans l'espace public afin d'en faire profiter quelqu'un, ou encore à convier la personne de son choix à un instant partagé autour d'une boisson puis à façonner une balise ou un marquage artificiel en laissant derrière soi les contenants, à l'endroit même du moment partagé.

RITUALIS



*Abandon d'un trousseau de clés dans la ville
Strasbourg, 10.2020*

Ritualis symbolise le rituel, l'idée d'une manière de faire consacrée. L'arcane fait aussi référence à l'initiation à une forme de connaissance intuitive, et à la transmission d'un savoir-faire donné.

Le rituel attire aux coutumes, habitudes de faire, et se déploie sous la forme d'un agencement cérémonial ou quotidien de gestes et de codes, une partition ou un rite, qu'il soit traditionnel, sacré, intime ou collectif.

La carte figure un jeu de clé anonyme accroché à un clou, lui-même fixé dans un mur de l'espace public. Le ou la propriétaire du trousseau aurait rendu ou laissé ses clés à la ville, comme on les rendrait au propriétaire d'un bien immobilier. La carte fait référence au domicile, au bien ou à la propriété ; l'idée du trousseau est celle d'un éventail de réponses comme des clés ouvrent des portes. La carte rejoue un geste prélevé à Sainte-Odile : les clés de son hébergement son laissées sur une table, accrochées au rebord d'un banc ou dépassent d'une poche... Le jeu de clé rappelle la fin d'un projet à savoir la fin du bail d'Odylus et le retour des clés pour chacun et chacune des résidentes. Comme un

rituel de passation ou de transition, rendre ses clés ou laisser les clés signifie passer d'un lieu ou d'une ville à une autre et laisser derrière soi une période de vie liée à un logement, par choix ou par dépit. Il arrive également qu'on garde avec soi un double de clé par oubli ou par choix, après un déménagement. L'idée du double de clé fait-maison qu'on ne restitue pas à son propriétaire est aussi celle de créer un accès comme de changer une serrure dont l'adresse ne serait pas ou plus connue.

Cette carte lorsqu'elle est tirée invite le ou la lectrice à transmettre un récit lié à un logement, ou encore à abandonner un double de clé fait-maison ou passé dans l'espace public.

Le tarot Magie-Médiation est un tarot non-divinatoire et performatif conçu par Cynthia Montier d'après le dispositif *Tarot de recherche*, (2019). 22 cartes sont réalisées avec les résidents et résidentes de l'Odylus.

Le dispositif du *Tarot de recherche* se compose d'un nombre évolutif de cartes (80 × 14,5 cm) pour autant de figures. Il s'inspire du tarot divinatoire classique (tarot de Marseille, XV^e siècle) composé d'arcanes majeurs (atouts) ou mineurs (figures), qui sont des archétypes (lames) incarnant un pouvoir symbolique attribué à chaque carte.

Le tarot Magie-Médiation rassemble une mémoire collective de gestes documentés et commentés; prélevés à l'Odylus, d'actions concrètes énoncées, de situations ou de récits partagés.

À l'inverse du tarot de Marseille traditionnel, le tarot Magie-Médiation puise dans des gestes et postures lui préexistant; les cartes délivrent des lectures, plutôt que des prédictions.

Le tarot fait usage de la cartomancie comme d'un support à l'intuition pour des lectures collectives et la transmission de récits propres. Il est pensé à la fois comme un objet de médiation et de transmission, à la fois comme un système de communication, fondé sur un système de croyances et d'existences, de pouvoirs et de forces phénoménologiques ou hypothétiques, permettant d'agir sur le monde matériel.

L'enjeu de ces cartes réalisées à partir de récits et d'expériences partagées est d'initier à la puissance de l'action, puisque dans ce tarot collectif l'action représentée précède la carte et non le contraire. Les cartes se font médiatrice de ces expériences partagées.

Le tarot collectif en tant que dispositif constitue à la fois un espace d'interaction et un « support à l'intuition ». Plutôt que d'apporter des récits spéculatifs ou introspectifs sur la réalité, les tirages des cartes réalisées avec les résidents et résidentes se voient transposer, rejouer, modifier et mettre en action des situations à interpréter comme on interprète un tirage ou un texte (situations significatives ou anecdotiques porteuses d'une charge symbolique) et inviter les lecteurs et lectrices à éprouver leurs intensités narratives (forces de projection) de manière ouverte afin de chacun et chacune puisse trouver l'espace pour s'y identifier, et s'en approprier l'interprétation nouvelle.

Le tarot Magie-Médiation conjugue la force d'intuition et de projection que recouvre la magie comme croyance, l'art comme levier, et l'usage de la cartomancie comme support de lecture collective, de discussion et de transmission.

FATUM



*Feu de camp dans un jardin de nuit
Straasbourg, 04.2020*

L'arcane Fatum symbolise la transformation, la libération mais aussi la fortune et la justice. Elle se réfère au feu, au sens étymologique de foyer lumineux : le feu domestiqué, le flambeau, la flamme, en lien avec l'âtre ou le foyer. Autrefois la population se comptait en nombre de feu ou de foyers lumineux, lisibles dans la nuit. Fatum incarne l'idée d'espace abrité, d'habitation ou d'une entité hébergée.

Un feu de camp est allumé dans un jardin de nuit. Un foyer de fortune réalisé avec les moyen du bord héberge le feu, et la morphologie des flammes figure une présence. Lieu de réunion, d'asile ou d'exil, là où les braises élisent dimicile le feu déclare un lieu, un espace de concentration solennel et symbolique à l'intérieur duquel est canalisée une force collective, oisive ou vive, harmonieuse ou furieuse. La carte du feu de

camp dans un jardin de nuit sous l'arcane de Fatum porte l'idée d'émancipation. Elle peut être lue à la fois comme un signe d'incarnation, de canalisation ou d'évasion. Lorsque cette carte est tirée, le ou la lectrice active la force et le récit que le feu porte en lui depuis des millénaires. Il ou elle est invitée à se rendre – seule ou en groupe – dans un environnement à l'écart de la lumière pour faire un feu de joie ou un feu de camp.

GENIUS LOCI



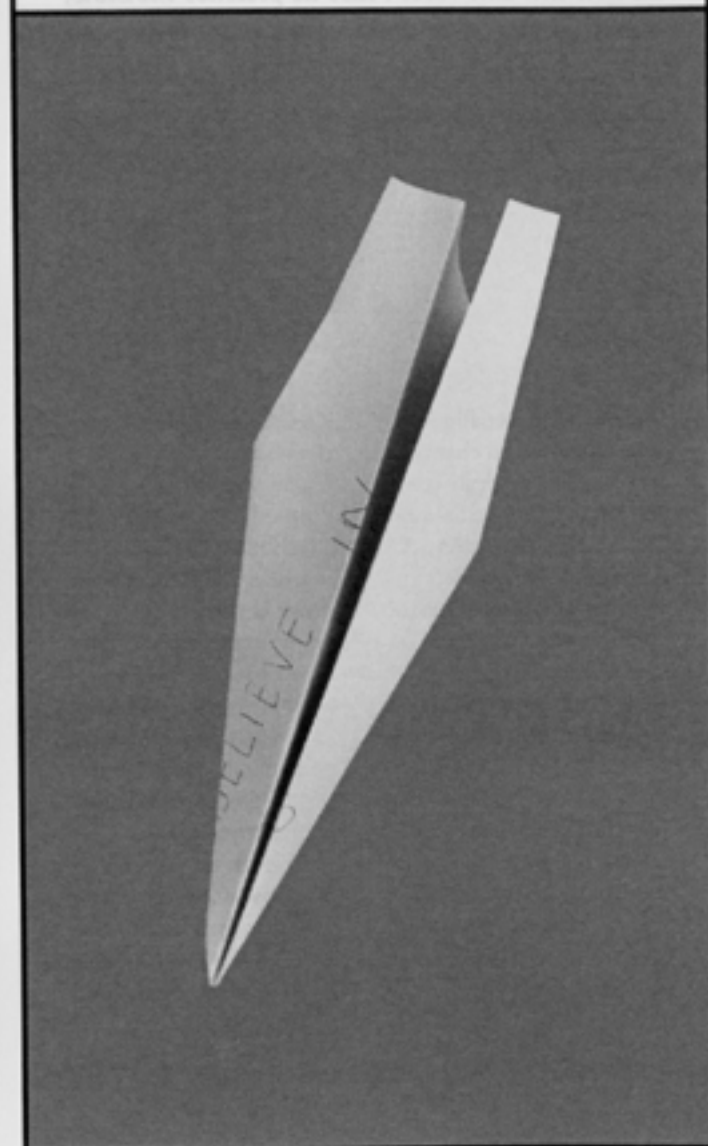
Enseigne trouvée dans l'ancienne chapelle
Sainte-Odile, Strasbourg, 06.2020

Genius Loci, génie ou esprit des lieux est l'arcane du lieu-dit. Elle revêt l'idée de présence invisible, d'âme, d'ambiance ou de récit qui charge un site et dont le nom rappelle une histoire au caractère singulier. L'arcane met en lumière la relation entre un lieu et les personnes et récits qui le traversent.

Une enseigne métallique dans un espace en chantier est posée à la verticale contre un mur : "Clinique Sainte-Odile". L'enseigne décrochée et abandonnée semble marquer un passé, un transit ou un suspend en regard du nom qu'elle porte. Cette carte rejoue une situation relevée à Sainte-Odile : Y., D., M. et C., entre chien et loup, pénètrent dans l'enceinte de la sainte chapelle en chantier pour l'explorer. Sous ses voiles échafaudés, Sainte-Odile est mise à nue. Emportée avec eux, l'enseigne est découpée en trois morceaux : CLI-NIQUE-SAINTE-ODILE.

En écho au départ des résidents du lieu d'hébergement et à l'accueil du nouveau projet immobilier, chacun des morceaux fait l'objet d'un don à la ville. Le morceau Sainte-Odile, quant à lui, est hébergé gracieusement de fenêtres en fenêtres et de domicile en domicile, jusqu'à être véritablement abandonné à l'espace public. Lorsqu'elle est tirée, cette carte invite le ou la lectrice à se rendre dans un lieu déserté ou transitoire pour y prélever un objet abandonné, liée à l'histoire du lieu puis à l'offrir à une ville d'accueil.

CARMEN



Intention sous forme d'avion en papier
Strasbourg, 06.2020

L'arcane Carmen symbolise l'incantation, le souffle invocateur du verbe, du chant ou de l'hymne. Elle est l'idée d'un mouvement de l'âme dans l'espace et dans le temps, mouvement porté par un vent d'émancipation. Formulée de manière intentionnelle, l'incantation est la composante orale d'un acte de parole dépassant le seuil de l'entendement. Annoncer, déclarer, déclamer, invoquer, réciter, psalmodier ou chanter, elle peut être une prière, une loi ou un serment ; l'incantation porte en elle le pouvoir d'enchanter : croire et souhaiter très fort pour faire se réaliser le souhait par la parole et la voix.

Un avion de papier plié est annoté d'une inscription manuscrite anonyme à peine lisible « Believe in the power of collective » [croire en le pouvoir du collectif]. L'objet figure le geste d'un vol à accomplir.

Cette carte rejoue un geste prélevé à Sainte-Odile : B. qui manie à merveille l'art du papier de ses mains

peut façonner à lui-même les avions les plus parfaits, capables de traverser l'air d'un seul lancé.

Lorsqu'elle est tirée, cette carte invite le ou la lectrice à inscrire un souhait, une intention ou une idée sur un morceau de papier pour le plier en avion et l'envoyer voler depuis l'endroit de son choix.

reproduit à l'usage de l'association 10192
©2020, 06.2020 Strasbourg, 06.2020

EGREGORA



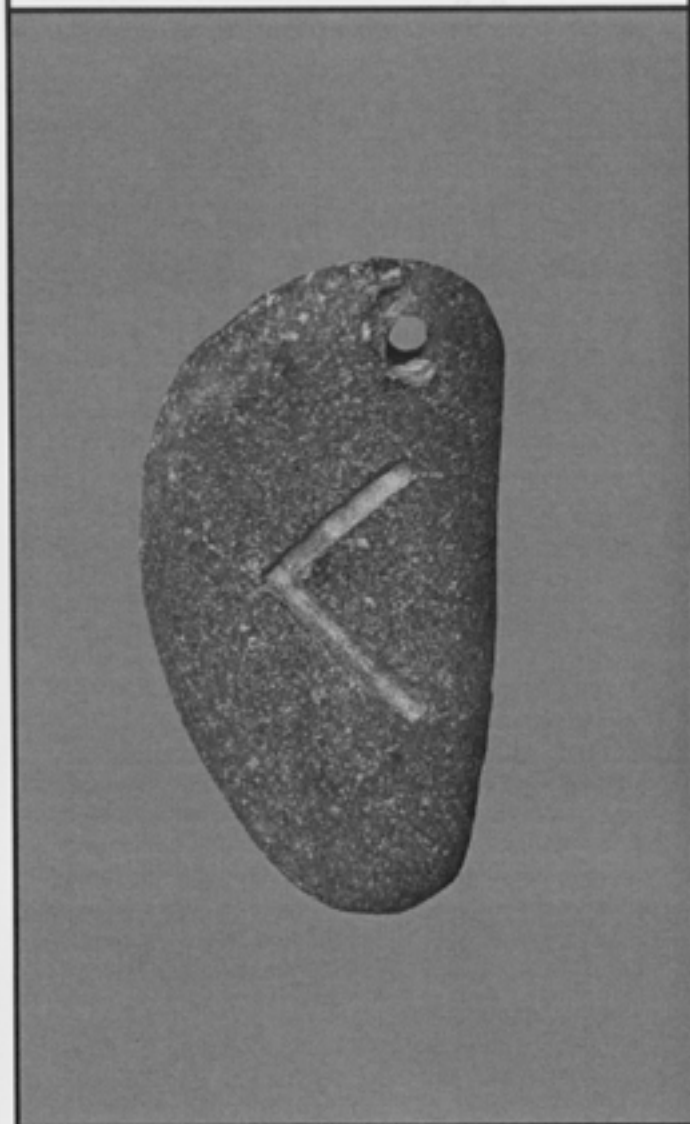
Effets personnels et objets à charge
Sainte-Odile, Strasbourg, 09.2020

Egrégore signifie éveiller : faire lever dans un geste de veille. L'égrégore est l'intermédiaire ou le veilleur qui fait référence à l'intermédiation, soit à la mise en lieu et en lien d'un monde, ses symboles, et son interface. L'arcane Égrégore symbolise l'entité collective, l'esprit d'un groupe, un engagement par l'agrégation d'énergies, de désirs ou de souhaits de plusieurs individualités réunies autour d'une intention mise en commun.

Une série d'objets précieux, fétiches, sentimentaux, ou sacrés opère en un égrégore collectif. Un porte-clé sur lequel figure le portrait de Louis Pasteur appelant à la santé, une chevalière ornée du drapeau de la Tchétchénie synonyme de liberté, une autre dont les lettres traduisent le nom d'Allah, une médaille d'or à l'effigie de la Sainte patronne d'Alsace, une bague offerte par amour, une pierre précieuse d'une richesse inestimée, une montre en maillage qui n'indique plus le temps, le symbole de la paix coulé dans du bronze.

Cette carte rassemble des objets à charge récoltés auprès des résidentes et résidents de Sainte-Odile : effets personnels, amulettes, talismans, gri-gri, bijoux familiaux, objets précieux ou porte-bonheurs sont en suite retranscrits sous la forme de bannières de chantier pour revêtir, orner ou parer comme une offrande la robe et les échafaudages de l'ancienne chapelle Sainte-Odile. Lorsqu'elle est tirée, la carte invite le ou la lectrice à faire le don d'un objet symbolique ou sacré sur un lieu déserté ou transitoire.

LAPIS



Talisman fabriqué à partir d'une pierre de Sainte-Odile
Strasbourg, 07.2020

Lapis désigne une matière minérale solide et dure : la pierre milliaire, la marque du temps ou la balise. Elle est le cailloux noble, la pierre précieuse, ou le rocher. Lapis matérialise un territoire symbolique ou lapidaire projeté à même la pierre.

Entre reconnaissance, appartenance, protection et bénédiction, Lapis est la carte angulaire qui charge un édifice.

Un symbole runique est gravé sur un galet troué, comme un « secret murmuré ». Le cailloux semble détenir une charge ou être doté d'un pouvoir spécifique.

La carte rejoue un geste prélevé à Sainte-Odile : une série de talismans en porte-clés sont réalisés à partir des galets du chantier de Sainte-Odile avec les résidentes et résidents de l'Odylus. Des doubles sont ensuite façonnés et ornés d'une gravure de la rune Kenaz qui, en angle de toit, symbolise à la fois le feu ou le foyer.

Doublée et inversée pour former une croix, la rune correspond celle de Gebo qui signifie l'hospitalité, le don ou l'attache.

Les doubles des talismans sont rendus à la ville, comme on rendrait ses clés au propriétaire d'un bien immobilier.

Lorsqu'elle est tirée, la carte invite le ou la lectrice à récolter une pierre pour la charger d'une intention ou d'un symbole qui lui serait propre et lui attribuer la valeur d'un talisman. La pierre peut être en suite gardée ou donnée.

VEIL



*Foulard ou étendard accroché à la fenêtre d'un appartement
Strasbourg, 10.2020*

Veil signifie le voile, le foulard, l'étoffe, le rideau ou le mât. La carte fait référence au drapeau, à l'étendard, à la bannière, à l'objet de voilement, au suaire, ou encore à la parure.

L'arcane Veil incarne le pouvoir à la fois politique et intime du textile ; elle se réfère à la matérialité d'un monde et hisse son lien avec la terre.

Une pièce d'étoffe d'usage courant, décorée de motifs spécifiques est étendue à une fenêtre. L'imprimé rappelle un motif héraldique, un drapeau national ou un drap à sécher.

La carte rejoue un geste prélevé à Sainte-Odile : M., toujours vêtue des plus belles parures de tissus dénichées au marché fait don d'un foulard choisi à C. avant de la coiffer. « Quand le sol n'écoute pas, il faut parfois s'adresser directement au ciel, exiger

les idéaux les plus élevés si l'incompréhension et l'ignorance règnent sur le terrain. »

Cette carte lorsqu'elle est tirée invite le ou la lectrice à dresser ou adresser quelque part ou à quelqu'un, un tissu : revêtir, recouvrir, déployer ou déplier – tant en parure, qu'en étendard – d'un foulard personnel ou d'une pièce de tissu à charge personnelle, un mobilier ou un corps.